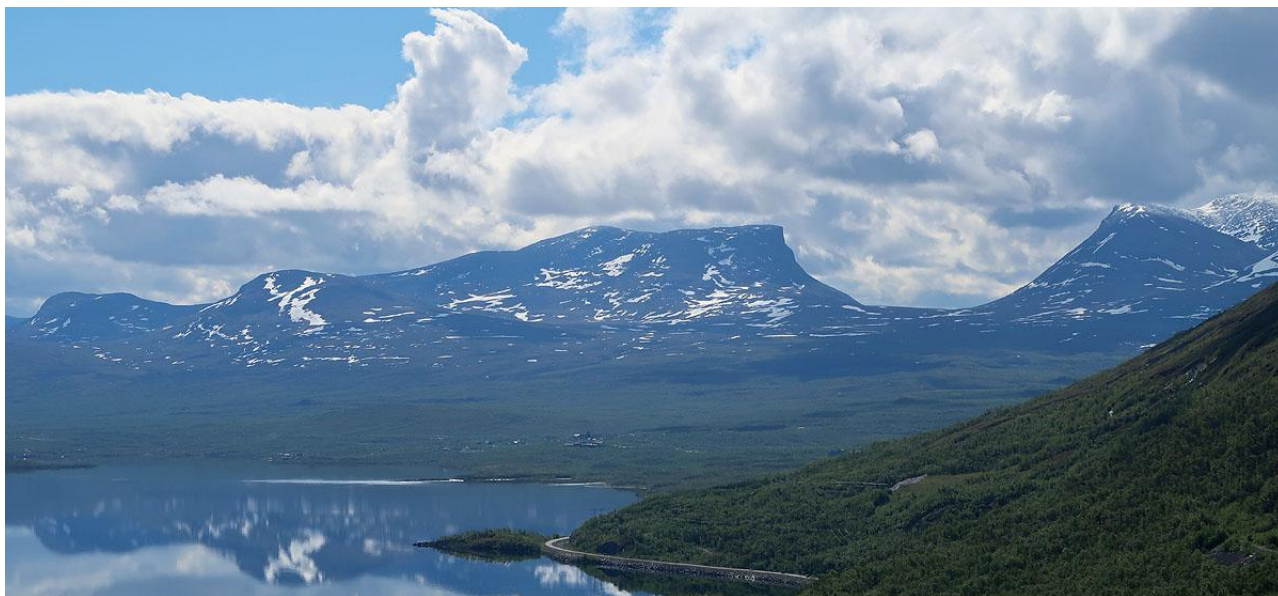


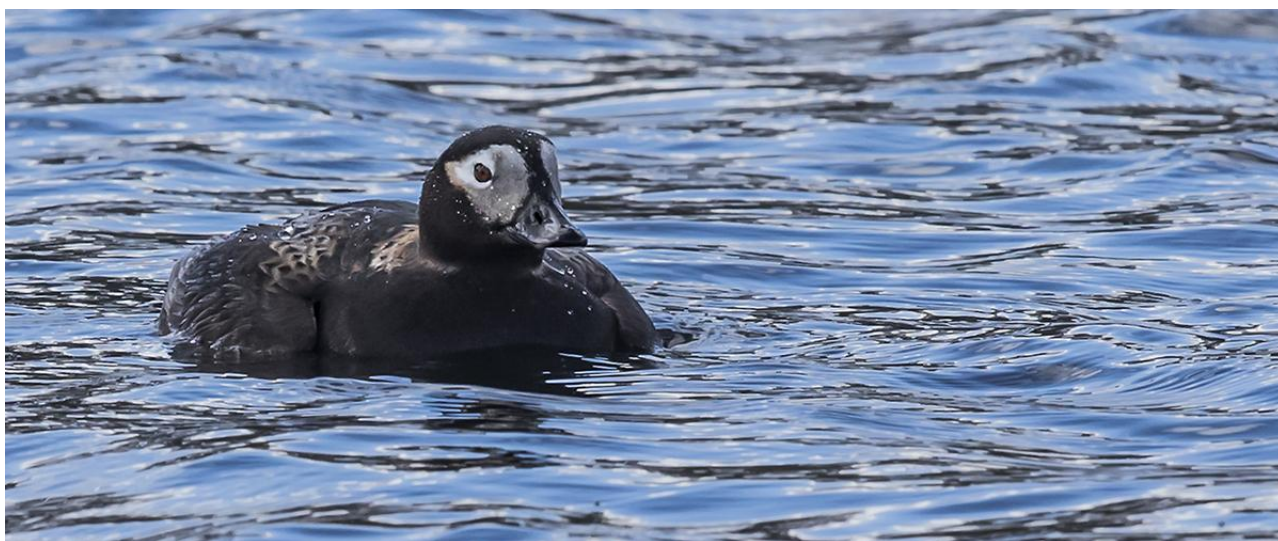
## Abisko 24–30 juni 2019 med Thomas Nyberg



Lappporten. Foto: Kent-Ove Hvass

### *Varmt välkommen på AviFaunas resa till Abisko!*

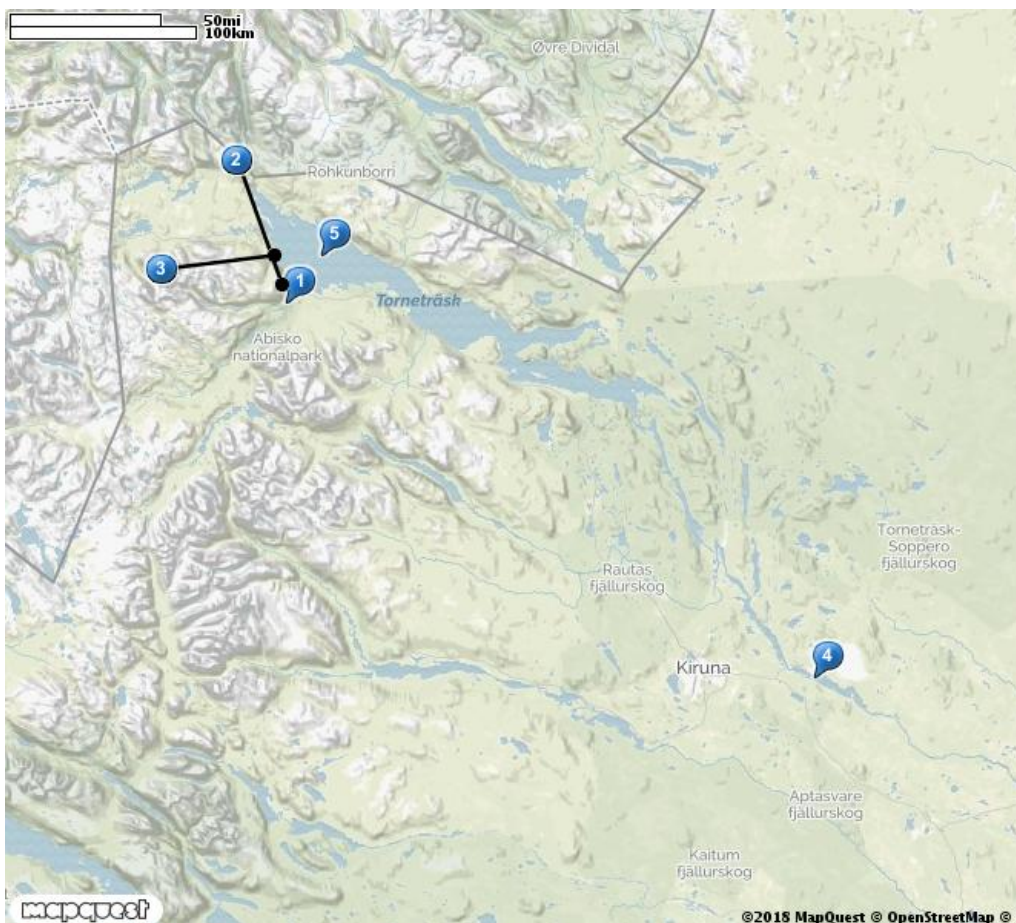
Det här är en resa där du får uppleva hänförande och klassisk fjällnatur. Vi bor med utsikt över Torneträsk där den 425 km långa Kungleden startar. Den kända vyn av Lappporten, med topparna Tjuonatjåkka och Nissuntjärro, 1 540 respektive 1 721 meter över havet, är en symbol för entrén till fjällvärlden. Abisko nationalpark är unik på många sätt. Här finns sluttningar med fantastisk fjällbjörkskog som hyser vackra blåhakar, vemodigt bråkande bergfinkar, rödvingetrastar med sin rullande sång och är också ett av Sveriges bästa platser för att få se nordsångare, denna extremt långflyttande tätting (övervintrar i Indonesiska ö-världen). Abisko är också ett av de torraste områdena i Sverige.



Alfågel, en av flera fjälllandsarter under resan. Foto: Kent-Ove Hvass

## Resan i korthet

Dag	Orter/resplan
1	Resan startar vid Abisko järnvägsstation. Skådning i fjällbjörkskogen. Alla nätter i Abisko.
2	Nuolja.
3	Stordalens Naturreservat och Harrsjöarna.
4	Vi koncentrerar oss på att nordsångare nära Abisko. Eftermiddagen vid Abisko småbåtshamn och Abisko kanjon.
5	Utflykt till skogslandet neråt Kirunatrakten
6	Kärkevagge och rallarkyrkogården.
7	Resan avslutas vid Abisko järnvägsstation.



1. Abisko nationalpark
2. Nuolja
3. Björkliden
4. Jukkasjärvi
5. Torneträsk

## DAG-TILL-DAG PROGRAM

**Dag 1:** Vi samlas på järnvägsstationen vid Abisko turiststation. Efter att vi tagit våra rum i besittning äter vi en god middag. Efter middagen tar vi en promenad i omgivningarna och letar efter våra första fjällarter. Vi hoppas på blåhake, jorduggla och kanske något mer.



Fjällpipare, legendarisk art på fjällheden. Foto: Kent-Ove Hvass

**Dag 2:** Efter frukost och artgenomgång besöker vi det närbelägna fjället Nuolja. Vi tar linbanan upp till fjället och letar efter fjällfåglar så som fjällpipare, fjällabb, fjällripa och ringtrast. Vi har med oss lunch ut i fält och njuter den i skön fjällmiljö och njuter av utsikten över Torneträsk och Lappporten, starten på Kungsleden. Fjällabb är vanlig under gnagarår, speciellt när det är så kallad ”lämmelår”.

Vi återvänder till middagen. I mån av tid besöker vi Abiskojäkkas delta i Torneträsk, och spanar efter sjöfågel.

**Dag 3:** När vi har ätit frukost beger vi oss till Stordalens Naturreservat och Harrsjöarna. Detta är område med myrar och smågölar. Här letar vi efter smalnäbbad simsnäppa, sjöfåglar, beckasiner och rödstrupig piplärka. Vi har också chans på ett antal andra vadare som grönbena, brushane, rödbena och gluttsnäppa. Detta område är rikt på mygg och det är viktigt att ha med sig myggmedel. Vi äter lunch i fält och återkommer till vårt hotell för middag.



Tometräsk från Nuolja. Foto: Kent-Ove Hvass

**Dag 4:** Denna dag ägnar vi oss åt nordsångare. Abisko är Sveriges säkraste område för nordsångare och den är nästintill årlig här. Detta innebär ju inte att vi får se eller höra arten men chansen är kanske större än någon annan stans. Lär er sången och utseendet. Nordsångaren finns ofta vid den så kallade tunneln och det är möjligt att vi besöker båda ingångarna i vårt sökande efter arten.

Senare delen av dagen besöker vi Abisko småbåtshamn för sjöfågelspaning och Abiskokanjon för bland annat strömstare.

**Dag 5:** Vi avnjuter frukost och beger oss ut för att se skogsfåglar. Vi besöker Jukkasjärvi/Sautusjärviområdet och letar efter tallbit, bändelkorsnäbb, lavskrika, järpe och med lite tur, lappmes. Återvänder till middag.

**Dag 6:** Vi besöker Kärkevagge. Detta är ingång till Trollsjön, Sveriges klaraste sjö. Att vandra till Trollsjön är ganska tufft och vi avgör på plats om vi gör detta. På vägen till Kärkevagge besöker vi rallarkyrkogården. En av Sveriges vackraste kyrkogårdar där rallare och arbetare till järnvägen till Narvik begravdes. Längs promenaden letar vi efter ringtrast och snösparv.

**Dag 7:** Efter frukost använder vi dagen till att spana fåglar i och kring byn. Vi anpassar oss efter tågtider för avresan.

## Resans pris: 16 900 kr.

AviFauna förbehåller sig rätten att, p g a exempelvis valutaförändringar, oförutsedda ökade kostnader för landarrangemanget såsom bränsletillägg, nyligen införda skatter och mindre deltagarantal än angiven miniminivå på gruppen, höja resans pris med 5 % till då slutbetalning skall föreläggas. Vi eftersträvar verkligen att INTE behöva göra det och i praktiken inträffar det sällan. Observera också att vissa smärre justeringar kan behöva ske med start- och sluttid för resan, även om vi eftersträvar att inte ändra detta heller. Se också under rubriken flygresa till landet.

---

### Vad ingår i priset

- logi i dubbelrum på turistklasshotell
- helpension
- alla transporter i minibussar mellan start- och slutpunkt på resan
- reseledare
- assisterade reseledare/chaufför från AviFauna från 8 deltagare
- dricks till guider och de i resan ingående måltider
- bidrag till AviFauna Naturresors fågelskyddsfond
- förhandsinformation om resan och artlista
- utförlig reserapport från resan

---

### Vad ingår inte i priset

- flygresa till och från mötesplatsen
- personliga utgifter såsom klädtvätt, telefon och alkoholhaltiga drycker
- rumsdricks på hotellen
- matersättning eller andra utgifter om deltagaren inte väljer att delta i gruppens program
- utgifter orsakade av förseningar till anslutningspunkten
- visum (i de fall det krävs) och dricks för ev personlig service
- reseförsäkring och/eller avbeställningsskydd

---

### Reseförsäkring

Observera att du är skyldig att ha en reseförsäkring. Du kan förmodligen teckna en reseförsäkring via din hemförsäkring. Kontrollera att du verkligen får fullgott reseskydd, inklusive sjuk- och hemtransport vid allvarlig sjukdom eller olycka samt vidaretransport om du skulle missa flyget/tåget eller någon anslutning på resan.

Om du har en diagnosticerad sjukdom kan det innebära begränsningar för vad reseförsäkringen täcker. Kontrollera detta med ditt försäkringsbolag.

Som ett alternativ till att teckna reseförsäkring via hemförsäkringen kan man också köpa separata reseförsäkringar, sök på nätet efter företag som erbjuder det.

---

### Hälsa och vaccination

Det kan vara god idé att medföra lite egna sjukvårdsartiklar som preparat mot diarréer, t.ex. Dimor, som kan köpas receptfritt på apotek och stoppar okomplicerad diarré. Kom också ihåg att packa med handsprit. Handsprit säljs hos de flesta apotek och apoteksombud. Ta med små förpackningar

så att ni kan ha dem i öppningsbara plastpåsar i handbagaget på flyget. Mindre förpackningar får också lättare plats i en jackficka. Plåster och cerat för torra läppar kan också vara klokt att packa med liksom vätskeersättning ifall du skulle råka ut för någon svårare magåkomma.

---

## Allmän uppläggning

Vi bor på Abisko Mountain Lodge och gör utflykter till näraliggande fågellokaler med fjällfåglar som huvudmål. Vi färdas i minibussar och det blir inga längre vandringar, runt några kilometer. En dag kör vi lite längre för att komma ner till Skogslandet i Kirunatrakten. Frukost äter vi på vårt logi och vi några tillfällen har vi med oss lunchpaket från hotellet. Middag äter vi på lodgen. Artgenomgång sker före middagen efter att vi hunnit duscha efter dagens strapats.

---

## Resans tempo och strapats

Detta är en 1-storks resa. Observera att det kan bli någon tidig morgon men annars ett lugnt tempo. Terrängen är lättgången med vägar, leder och stigar.

---

## Förutom fåglar...

kommer vi att se ett härligt och varierat landskap. Vi får också ta del av kulturen kring Abisko och Björkliden, detta inkluderar rallarkyrkogården (dag 6).

---

## Vädret...

Vädret kan vara högst ombytligt från några få plusgrader till ett tjugotal plusgrader. Morgnar kan vara riktigt kyliga. Risken för regn är rätt så begränsad då Abisko ligger i det område i Sverige som får lägst nederbörd under ett år.

---

## Utrustning

Reseledaren har en tubkikare men det rekommenderas att ta med egen om du vill kunna avnjuta fåglar och däggdjur i lugn och ro. Handkikare är naturligtvis ett måste för alla!

Ytterligare några pinaler som resenären kan utrusta sig med: ficklampa, mugg, smärre ryggsäck eller fältväska, kniv (dock ej i handbagaget på flyget), konserv- och flasköppnare, myggstift, egen rulle toapapper, pengaväska att bära runt halsen eller magen, några tomma plastpåsar, väckarklocka om du inte har väckningsfunktion i din telefon, visselpipa (s.k. ”artpipa”), lås till resväskan (köp gärna AviFaunas bagagelås hos Naturbokhandeln!), pannlampa, stearinljus och tändstickor (vid fall av strömbrott på hotellet), öronproppar, solglasögon, solhatt, solskyddsmedel, våtservetter och tvättmedel.

Kom ihåg myggmedel!

---

## Klädsel

Vädret i slutet av juni är i allmänhet soligt och skönt men kan vara opålitligt. Räkna med att det kan vara svala dagar, även om solen skiner. På kalvfället kan vinden friska i ordentligt.

Du bör vara garderad mot regn, så tag med regnställ (även bra som vindsyddsplogg) och paraply. Det är viktigt att du packar med varm tröja, jacka, handskar och mössa. Även underställ kan komma till användning. Stövlar kan vara att föredra då vi vistas i en del blöta områden. Föredrar du kängor så tar du givetvis detta.

---

## Fotografering

Ganska många brukar fotografera på våra resor – såväl fåglar som landskap och annat. De flesta gör detta som en bisyssla till själva fågelskådandet och resultatet blir som regel hyggligt. Den som vill satsa mer ambitiöst på fotografering bör vara beredd på att avsätta särskild tid för det och gå på egen hand en del (även om det innebär att man inte ser riktigt lika mycket fågel).

På en skala "**dåliga** – **medelgoda** – **goda**" över möjligheterna att fotografera fågel är möjligheterna i Abisko **medelgoda**. Vyerna och landskapet är givetvis lättfotograferat och vi kommer att erbjuda många möjligheter till fina miljöbilder. Är du fotointresserad se då till att ha med dig ordentligt med minneskort hemifrån.

---

## Valuta och personliga utgifter

Det är helpension på resan. Måltidsdryck i form av vatten ingår alltid till måltiderna. Pengar till inköp av vykort och andra souvenirer är bra att ha och en liten personlig kassa för oförutsedda utgifter. Bankkort fungerar bra. Tag med lite marginal.

---

## Litteratur

**Kartor** Fjällkartorna BD 3, 4 och 6 täcker in det område vi besöker under resan (skala 1 : 100 000). Hittar ni inte dessa kartor hemmavid så finns de till försäljning på Naturum i Abisko. Där finns också intressant litteratur om området som man kan låna på biblioteksavdelning eller köpa med sig hem.

**Fåglar** De fälthandböckerna som gäller är *Fågelguiden* av Lars Svensson m.fl. (senaste upplagan är från 2015) eller Lars Jonssons *Fåglar i Europa, Nordafrika och Mellanöstern*.

**Däggdjur och övriga djur** Vad gäller däggdjursfaunan är den bästa boken *Däggdjuren i Norden* av Hagström, Hagström & Lundwall (2010). För fjärilar gäller *Svenska Fjärilar, en fälthandbok* av Söderström (Albert Bonniers Förlag 2006) som är en liten behändig fotoguide.

Lämpligen vänder du dig till SOF/BirdLife:s egen butik Naturbokhandeln när du köper fågelböcker inför resan. Förutom att de har ett enastående utbud och kunniga försäljare gynnar du fågelskyddet för varje inköp du gör där. Tel 0485-444 40, [www.naturbokhandeln.se](http://www.naturbokhandeln.se).

---

## Artlista

Du har fått en preliminär dag-till-dagkrysslista över de fåglar vi kan förvänta oss se under resan. Det kan vara klokt att förbereda sig genom att läsa på artkännetecknen i förväg. De hänvisningar som ges i artlistan refererar till planscherna i *Fågelguiden* (Svensson m fl) – förhoppningsvis kan de vara till nytta när du pluggar på arterna. Givetvis kommer vi också att gemensamt diskutera fältbestämning och artkaraktärer på platsen allt eftersom vi skådar oss igenom landets avifauna.

Dag-till-dagkrysslistan är framtagen i samarbete med vår partner iGoTerra som driver en internetsajt och tillhandahåller en app (Pocket) för att registrera och hålla ordning på observationer

och foton för 100 000-tals organismer (fåglar, däggdjur, växter, kräddjur e t c) för världens alla länder. Är du standard- eller premiummedlem i iGoTerra, hör då av dig till undertecknad så lägger jag upp dig som medresenär för just den här resan. Du kan då enkelt skapa din egen personliga dag-till-dagkrysslista som innehåller noteringar om vad du sett tidigare och därmed kan du enkelt se vilka arter/raser som kan bli nya för dig under resan. Du når iGoTerra via [www.igoterra.com](http://www.igoterra.com) – du hittar denna resa på hemsidan via [Länder > iGoTerra Trips](#) (eller direkt via [trips.igoterra.com](http://trips.igoterra.com) med samma inloggningsinformation).

---

## Övrigt

På våra resor försöker vi alltid att ge så mycket guidning och hjälp kring fågelliv och annat som olika deltagare kan behöva. Förkunskaper och intresse skiftar dock en hel del och det är inte alltid lätt att avgöra hur mycket vägledning den enskilde deltagaren önskar. Tänk på att du alltid kan fråga om det är något just du tycker är oklart eller vill diskutera närmare under resans gång! Det kan ske i grupp eller mellan fyra ögon med reseledaren. Du är också välkommen att ta kontakt med reseledaren före avresan och diskutera dina behov.

---

## Anmälningssblanketten

Det är mycket viktigt att ditt namn är stavat exakt som i ditt pass på anmälningssblanketten. Anmälningssblanketten fylls i på hemsidan i samband med bokning av resan. Du som bokar resan per telefon, post eller e-post har fått en anmälningssblankett i pappersform. Denna ska givetvis returneras omgående till AviFauna. Använd det bifogade kuvertet du tidigare fått. AviFauna kan inte boka flyg (om du valt låta oss göra det) eller hotell för dig så länge vi inte har tillgång till uppgifterna på anmälningssblanketten.

---

## Slutbetalning

skall vara AviFauna (bg. 5019–0453) till handa senast 61 dagar före avresa. Du kommer att få en påminnelse per e-post.

---

## Om AviFauna Naturresor

AviFauna Naturresor har funnits sedan 1985 och har i över 30 år möjliggjort för tusentals naturintresserade att resa till intressanta resmål. Vi skiljer oss från andra naturresebyråer på flera sätt. Dels genom att vi ägs av BirdLife Sverige (f d Sveriges Ornitologiska Förening). Därför går allt vårt eventuella överskott tillbaka till fågelskydd. Vi har också en egen fågelskyddsfond som du kan läsa mer om på hemsidan och i katalogen. Vi reser i små grupper där alla deltagare blir sedda och vi lägger stor vikt vid kunniga, sociala och pedagogiska reseledare. Vi är medlemmar av Resebyråföreningen och följer deras rekommendationer fullt ut. Vi har ställt bankgaranti för vår verksamhet hos Kammarkollegiet, vilket innebär att ingen av våra resenärer blir strandade om något skulle gå fel, det finns pengar att bekosta hemresor vid oförutsedda händelser. Dessutom är vi och vår personal försäkrade med en professionell resebyråförsäkring. Vi lägger stor vikt vid att våra samarbetspartners arbetar så ekologiskt som möjligt och följer lagstiftningen i de länder de opererar.



---

## Kontakt med AviFauna

Reseledaren Thomas Nyberg når du på telefon 072–743 00 33 e-post [thomasnyberg@hotmail.com](mailto:thomasnyberg@hotmail.com), Observera att våra reseledare kan vara ute och resa, så ibland kan det dröja med svar. Är det akut, kontakta kansliet (nedan).

Vårt kansli kontaktar du på 0485–444 40 eller e-post [admin@avifauna.se](mailto:admin@avifauna.se) . Hit kan du vända dig om frågor kring praktiska saker som betalning och bokningsläge, som inte har med fågelfaunan på resmålet att göra.