

# Sri Lanka

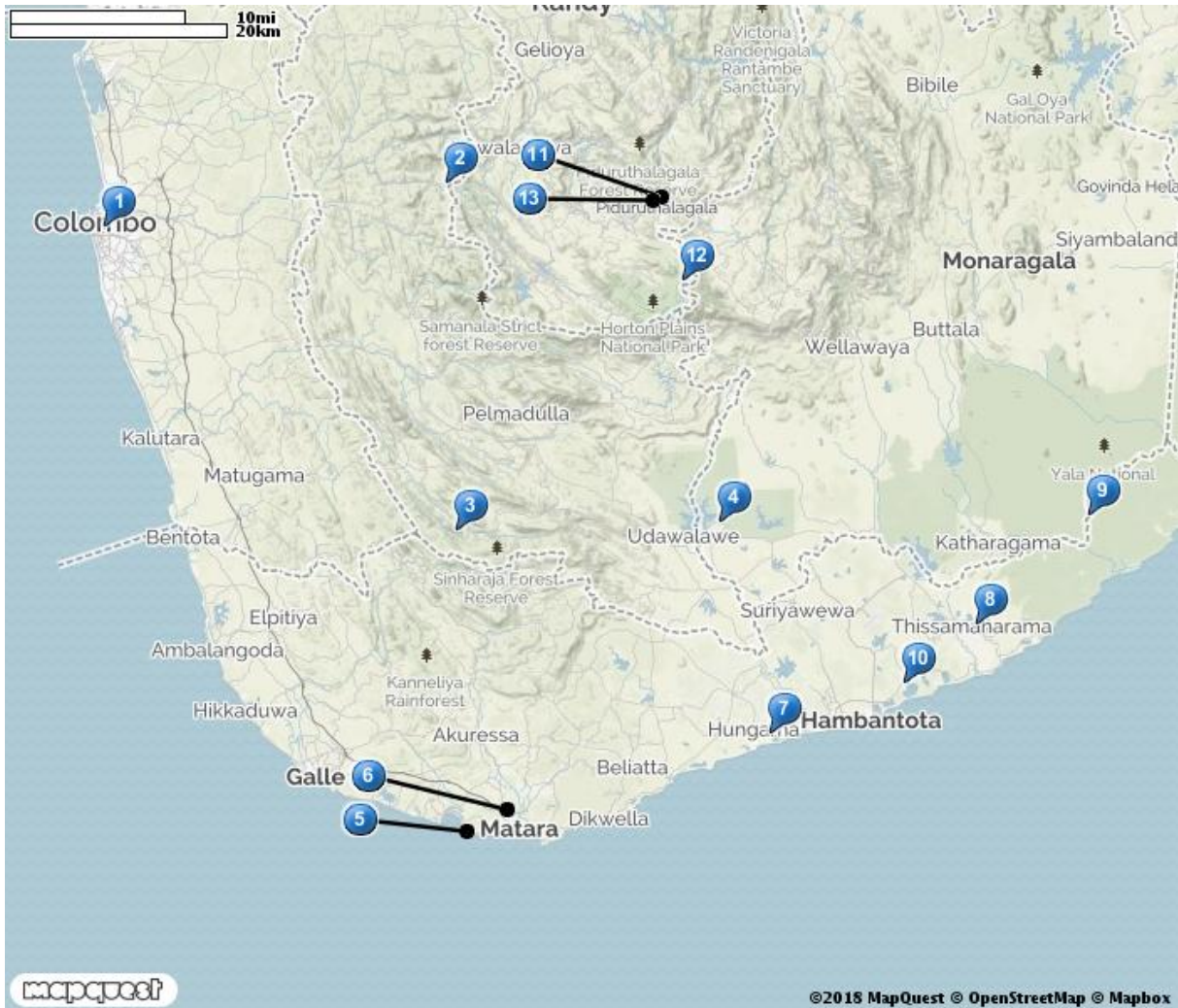
29 november – 12 december 2018



**AVIFAUNA**  
NATURRESOR

**Göran Pettersson**

# SRI LANKA



- |                 |                          |                      |
|-----------------|--------------------------|----------------------|
| 1. Colombo      | 6. Kirala kale Sanctuary | 10. Bundala NP       |
| 2. Kitulgala    | 7. Kalametiya BS         | 11. Nuwara Eliya     |
| 3. Sinharaja NP | 8. Tissamaharama         | 12. Horton Plains NP |
| 4. Udawalawe NP | 9. Yala NP               | 13. Victoria Park    |
| 5. Mirissa      |                          |                      |

### **DELTAGARE**

Hans Alm, Farsta  
Lars Ceder, Hässelby  
Wanja Ek, Bjursås  
Matts Ekman, Djursholm  
Per Grenabo, Lidköping  
Eva Gudéhn, Södertälje  
Jan-Olov Hedblad, Ludvika  
Bernt Larsson, Västerås  
Jan-Olof Olsson, Bjursås  
Henrik Salomonsen, Holbæk, Danmark  
Mona Stråling, Farsta  
Göran Sundholm, Södertälje

### **RESELEDARE**

Göran Pettersson, Lund

### **RESRUTT**

**29/11** Colombo – Kitulgala  
**30/11** Kitulgala  
**1/12** Kitulgala – Sinharaja NP  
**2/12** Sinharaja NP  
**3/12** Sinharaja NP  
**4/12** Sinharaja NP – Udawalawe NP  
**5/12** Kirala Kale Sanctuary – Weligama  
**6/12** Valtur och besök i Galle  
**7/12** Kalametiya Bird Sanctuary – Tissamaharama  
**8/12** Yala NP  
**9/12** Tissamaharama och Bundala NP  
**10/12** Tissamaharama – Surrey BS – Nuwara Eliya och Victoria Park  
**11/12** Horton Plains och Victoria Park  
**12/12** Glenloch Tea Factory – Colombo

**OMSLAG.** Sri Lanka Frogmouth. Sinharaja NP. Foto: Göran Sundholm



Vi spanar efter Forest Wagtail. Ictoria Park, Nuawara Eliya, Foto: Göran Pettersson

## INLEDNING

Årets resa till Sri Lanka bjöd på mycket fint i såväl fågelväg som däggdjur, reptiler och fjärilar. Artrikedomen är stor på ön och mycket man stöter på är unikt för Sri Lanka. Vi lyckades på nytt att få se alla endemiska fågelarter, även om en del arter (trastarna) hade den ouppfostrade läggningen att inte visa sig så bra för alla. Båtturen ut till valarnas vatten gav ingen blåval i år, dock Bryde´s fenval och tre späckhuggare. Kul det också!

Vi lotsades runt av en skicklig chaufför som med säker hand tog oss fram i den måttliga trafiken. Vår eminenta guide Indika var som gjord för uippgiften han hade med oss. Trevlig, kunnig och flexibel. Det var tidvis rätt såblött i markerna och iglarna ”härjade fritt” på några platser. Bara att gilla läget när man ändå får uppleva hur storslagen anturen kan vara inom ett begränsat område.

Bonedet och maten är utmärkt på Sri Lanka, så tillsammans med alla naturupplevelser så blir det 5+ i betyg på resan.

## RESEDAGBOK

### 29 november

Vi landade enligt tidtabell kl. 08.25 på Colombos internationella flygplats. Som vi de flesta flygningar gick bagageutlämningen smidigt och vi kunde passera tullkontrollen utan något stopp. Så var vi äntligen i Sri Lanka!

Vi möttes av vår guide för resan, Indika, och hans boss, Perry. När växlingsbestyren var avklarade kunde vi så småningom ta plats i vår rymliga buss för resan. Chauffören och hans assistent, Bandar, var oss mycket behjälpliga under resan. Vi hade nu transport till Kitulgala några timmar bort. Vägen slingrade sig genom samhällen och byar, och det var inte många meter som var orörd mark. Risfält kantade vägen. En del hägrar och smyrnakungsfiskare sågs. En del såg inget alls då tidsomställningen och dålig nattsömn på planet tog ut sin tribut.

Väl framme vid vårt hotell i Kitulgala gjorde vi en snabb incheckning och sedan åt vi god lunch på hotellrestaurangen.

Efter en kortare paus blev det dags för resans första promenadskådning. Vi transporterades över Kelini River på en enklare farkost, för att sedan promenera in i skogen öster om floden. Det hängde regntunga skyar över bergen och vi fick ta del av detta. Paraplyerna åkte snart fram och blodiglarna piggnade till från sin dvala. Det blev en hel del bett, åtminstone hos undertecknad. I fågelväg träffade vi på endemerna Sri Lanka Grey Hornbill, Red-backed Flameback, Layard's Parakeet och Sri Lanka Hanging Parrot, bland mycket annat. Bra start på resan, om än lite blött.

På kvällen middag på hotellet.



Hängbron över Kelini River. Foto: Göran Pettersson

### 30 november

Te och kex i foajén kl. 05.45.

Därefter kort transport uppströms Kelini River till hängbron ovanför hotellet. Vi tillbringade förmiddagen fram

till frukost med långsam promenad genom de glesa byar som finns här. Runt husen och tomterna odlade man flitigt det som behövs till hushållets skafferi. Här och var låg mindre teodlingar. På ett fält gick några kvinnor och skördade. I fågelväg såg vi mycket fågel, bl a Yellow-browed Bulbul, Sri Lankan Grey Hornbill, Yellow-fronted Barbet och några hörde en Oriental Dwarf Kingfisher när den drog iväg från en liten bäck. Längre uppför en slingrande backe ropade Green-billed Coucal, men vi såg bara Greater. En Chestnut-backed Owlet visade sig mycket fint, liksom flera Sri Lankan Swallow.

Tillbaka till hotellet tog vi sen frukost innan det var dags för före-lunch-passet. Vi tog båten över floden vid gårdagens promenad och försökte på nytt hitta Serendib Scops Owl<sup>1</sup>. Vi gick bet på uppgiften även idag men gladdes åt flera fina fjärilsobsar. På överfarten på vägen tillbaka flög en White-bellied Sea Eagle uppför floden. Därefter lunch och lite siesta på hotellet.

Klockan fyra var det dags för dagens sista skådarpass och vi körde lite nerströms från hotellet. Vi promenadskådade genom småbyar nära floden tills vägs ände och återvände sedan tillbaka till fjolårsresans Lori-lokal. Här inväntade mörkret och att något djur skulle låta, men vi hörde bara grodor och cikador. I fågelväg hade vi dock sett en del trevligt som Sri Lanka Green Pigeon, Sri Lanka Hanging Parrot och Southern Hill Myna.

På kvällen artgenomgång och middag på vårt hotell.



På sista skoldagen innan jullovet spelar man cricket. Foto: Göran Pettersson

### 1 december

Skådning före frukost tvärs över gårdagens hängbro. Vi promenerade ett stycke upp längs byvägen. Green-billed Coucal lät sitt stötande läte några gånger men ingen fågel kom inom synhåll. Däremot fick vi se Indian Pitta mycket fint. Fågeln reste upp strupfjädrarna lite grand vid varje tillfälle den lät sitt revirläte. Övriga fåglar var de "gamla vanliga" i form av Red-vented och Square-tailed Bubluls, Sri Lanka Swallow, Oriental White-eye, Green Warbler, Indian Swiftlet e t c.

Vi återvände till vårt hotell för frukost innan vi packade ihop, checkade ut och startade den fyra timmar långa transporten till Sinharaja NP. Inte många meter av vägen

<sup>1</sup> Serendib Scops Owl lever en mycket undanskymd tillvaro och arten beskrevs först 2005! 2007 bedömdes den totala populationen att vara 150–700 individer stor (liten!). Arten är endemisk för sydvästra delarna av Sri Lanka ("Wet Zone").

var utsträckt utan kurvorna var oräkneliga. Bra sömnmiddel för en del av oss.

Så småningom nådde vi Blue Magpie Lodge som skulle husera oss de kommande tre nätterna. Efter god lunch och lite kaffe och te gick vi en promenad upp till biljettkontoret till nationalparken. Vi såg en del fågel längs vägen i den frodiga grönskan och noterade bl a sjungande Indian Blue Robin som ny researt. En rasande grann hane Indian Paradise Flycatcher jagade en hona och vi såg sammanlagt fyra Legge's Flowerpecker. Längre uppför den skogklädda sluttningen drog några Purple-faced Langurs iväg bland träden (endem, så klart!).

Innan mörkret kom blev vi hämtade av bussen som tog oss tillbaka till vårt logi där vi förberedde oss för kvällens middag och artgenomgång.



Sinharaja NP är en bra lokal för Sri Lanka Junglefowl. Foto: Göran Sundholm

## 2 december

Enklare frukost innan vi åkte upp till entrén till Sinharaja NP.

Vi ägnade hela dagen åt nationalparken och hade med oss fältlunch som vi åt vid den lilla rangerstationen som finns vid promenadvägens ände. Längs den skumpiga vägen upp till entrén stannade vi för att spana efter den svårседda White-faced Starling. Vi fick se fyra fåglar högt uppe i ett träd. Vi lyckades även få in dem i tubkarna. Framme vid gaten selade vi på oss och började promenera in i parken. Dagen var mulen men inget regn, och ibland bröt solen fram. Vi gick långsamt fram längs vägen (stigen) och lyssnade efter fågelljud. Square-tailed Bulbul och Oriental White-eyes var de vanligaste arterna. Vi stötte dock inte på någon bird wave under dagen. Sri Lankan Drongo lät sina klangfulla läten då och då och Crested Serpent Eagle ropade. Dark-fronted Babbler var en ny bekantskap för resan. En art som delas med Sydindien. Vegetation var tät och man såg inte långt genom bottenkiktet. Den svåraste arten vi jobbade på var Sri Lanka Thrush. Arten har ett mycket tunt fint lockläte som nästan ingen av oss kunde höra (kungsfågel låter starkt i jämförelse!). Däremot fick några i gruppen se en fågel, men de flesta fick nöja sig med hastigt bortflygande fåglar. Innan lunchpaus fick vi sen en flock med Ashy-headed Laughingthrushes. En fin obs.

Vid lunchen bröt solen fram och flera nya fjärilsarter visade sig. Bakom rangerhusen där vi lunchade såg vi som hastigast Spot-winged Thrush. Flera av oss tog en liten tupplur innan vi långsamt skådade oss tillbaka mot parkéntren. Det mesta spännande på återvägen var två

fina Red-faced Malkoha. På kvällen kunde vi summera 23 sedda endemer under dagen!

Middag på vårt logi.

Efter middagen var vi några som åkte tillbaka mot parkéntren för att spana efter nattaktiva däggdjur. Det blev en riktig bonus då vi hittade en Golden Palm Civet som förflyttade sig längs vägen på elledningarna. Arten är rätt så sparsam och finns bara på Sri Lanka ("Wet Zone").

## 3 december

Iväg före frukost till en liten by några kilometer iväg från hotellet. Vi besökte en familj som sedan flera år tillbaka utfodrar fåglar i sin trädgård. Det är tidig morgon som galler och vi var därför på plats före gryningen. Mor i huset förberedde frukosten för familjen och vi stod posterade inne i och strax utanför huset och väntade med spänning på de första matgästerna i trädgården. Det dröjde ungefär en halvtimme sedan började fåglar anlända. Först ut var några totalt orädda Spot-winged Thrushes som hoppade på nästan klappavstånd. Sedan fylldes det på i snabb följs med bl a Ashy-headed Laughingthrush, Brown-capped Babbler, Slaty-legged Crake, White-breasted Waterhen och Orange-billed Babbler. Finalen bestod av en hona Sri Lankan Spurfowl som födosökte helt öppet. Vi noterade även ett nytt däggdjur i form av Dusky-striped Squirrel. Innan vi lämnade byn gick vi en sväng längs vägen och såg bl a Velvet-fronted Nuthatch och Blue Magpie.



Spot-winged Thrush kom till matningen hos den fågelvänliga familjen. Foto: Göran Sundholm

Åter vid vår lodge tog vi frukost och snart därpå återvände vi upp till nationalparken med fältlunch i ryggsäckarna. En Green Vine Snake låg snyggt vid entrén. Vi jobbade hårt för att få se Sri Lankan Thrush. Arten är uppenbarligen extremt skygg, och de flesta av våra obsar blev på fåglar som flög bort. En av gårdagens Sri Lanka Frogmouth visade sig på samma kvist och Blue Magpie visade sig rätt så bra. Senare delen av eftermiddagen blev rätt så blöt med regnskurar. Vi fick dock se en Green-billed Coucal precis bredvid stigen.

Vi återvände till vårt logi innan mörkret och genomförde artgenomgång och åt middag.

## 4 december

Frukost kl. 07.30 och sedan iväg mot Udawalawe NP.

Första halvan av sträckan ringlade sig fram utmed bergssluttningarna från Sinharaja. Vyerna var tidvis magnifika. Vi gjorde inga märkvärdiga skådarstopp under transporten förrän vi nådde Udawalawe Junction där vi

tittade på kolonin med silkes – och natthägrar. Inte att förglömma, vår bensträckare. Vi stannade vid ett litet hotell längs vägen och killen som jobbade där öppnade upp två rum så vi kunde gå på toa. Det var service!



Elefanter i Udawalawe NP. Foto: Göran Pettersson

I Udawalawe åt vi lunch på vårt hotell sedan var det dags för en jeepsafari i nationalparken. Det skyddade området ligger i kanten av den stora sjön som är ett resultat av fördämningen för att kunna hålla vatten till det omgivande jordbruket. Det är mycket buskage i parken och de större träden är få. Det hade nyligen regnat en del så vägarna i parken var dammfria. Vi mötte lite grupper med elefanter och några såg sjakaler. Några Crested Hawk Eagles satt fint i torra träd. De har verkligen långa och höga tofsar att visa upp. Sri Lanka Woodshrike var en viktig målart som vi såg och i samma träd satt en av ärtsångarformerna. Här fann vi också Marshall's Iora. Underarten på Sri Lanka ser verkligen annorlunda ut än den form som finns från centrala Indien och norrut. Safarins kanske läckraste obs utgjordes av Barred Buttonquails där hanen sprang och uppvaktade honan. Sammanlagt fem fåglar sågs. På tillbakavägen såg vi några Malabar Pied hornbill.

På kvällen middag i den lite bullriga hotellrestaurangen.



Det regnade en del på resan, särskilt på nätterna. Foto: Göran Pettersson

## 5 december

Frukost kl. 07.30 och sedan iväg söderut mot sydkusten.

Vi åkte på mindre vägar genom ett brukat landskap där risodlingarna avlöste varandra. Vi nådde kusten i så pass god tid att vi hann med eftermiddagens lokal redan före lunch. Vi besökte risodlingarna och våtmarkerna vid Kirala Kale Sanctuary. Det var inga mängde med fågel här, torrare än på förra årets resa. Lesser Whistling Duck visade dock sig med tresiffrigt antal. Några grässångare sjöng, en ensam Asian Open-billed (Stork) sågs bra och

en tofsbivråk kretsade långt iväg. Vi fick också fina obsar på bägge Monitor-ödlorna. Därefter vidare till Weiligama och vårt logi.

Efter lunch och en liten siesta tog vi en promenad i närområdet. Vi följde smågatorna genom bostadsområdena vid hotellet och nådde kusten. Asian Koel sågs med flera exemplar. I en liten våtmark födosökte några Grey-headed Swampheens och en purpurhäger sågs också här. I övrigt konstaterade vi att det finns otroligt mycket hundar på Sri Lanka.

På kvällen artgenomgång och middag på vårt hotell.

## 6 december

Iväg kl. 06.00 för valskådning.

Vi antrade vår båt Sayuri i Mirissas hamn och stävade söderut mot öppet hav. Det var ett tiotal båtar som var mer eller mindre fyllda med förväntansfulla turister. Det är big business med valskådning på Sri Lanka. Det dröjde inte länge förrän vi såg en Bryde's fenväl som vände vid vattenytan, och strax därpå var de två. Kul! Vi fortsatte längre ut och till sist nådde vi så långt ut att de fiskande tärnorna försvann (skägg- och tofstärna). Några i fören av båten såg en bortflygande gammal White-tailed Tropicbird, en art som är sparsam i området. Då dök plötsligt en liten grupp späckhuggare upp. Vi kunde se två vuxna honor och en hane. Det var årets andra fynd för säsongen och första gången vår guide Indika fick se arten. Jättekul! Det här blev också vår vändpunkt för båtturen. Det var en handlinglös återfärd bortsett från ett tiotal tygeltärnor som jagade förbi.



På valtur. Foto: Göran Pettersson

Tillbaka till hotellet blev det lunch och lite siesta innan eftermiddagens aktiviteter drog igång.

Vid halv tretiden körde vi österut till den gamla staden Galle. Här besökte vi det portugisiska fortet från 1500-talet. Det är som en egen stadsdel omgärdad av en bastant mur. Så bastant att den klarade tsunamin 2004. Det var intressant att se de gamla koloniala byggnaderna från holländsk och brittisk ockupation. Mycket är välbevarat och det mesta (om inte allt) är K-märkt.

Tillbaka till hotellet i Weiligama blev det artgenomgång och middag.

## 7 december

Frukost kl. 07.00.

Vi lämnade hotellet vid åttatiden och körde österut. Vi stannade för ett tekniskt stopp längs vägen (kaffe, bensträckning och wash room). Ytterligare en halvtimme längre fram efter att kört vidare på den smala landsvägen genom byar och städer med livliga verksamheter, nådde vi avtaget till Kalametiya Bird Sanctuary. Vi skådade här

i de halvöppna markerna och lagunområdena nära kusten. Bra utdelning med stora antal av rödspovar, mellan 3-4 000 fåglar, flera hundra årtor, dammsnäppor, mongolpipare, skräntärnor, sibiriska tundrapipare, småsnäppor och några kärrsnäppor<sup>2</sup>, trängdes på bankarna. På fast mark såg vi ett par mongolpipärkor och några rosenstarrar. Även många nya fjärilar för resan. Precis när vi hoppat upp i bussen för att åka på nytt ropade Per ut Jacobin Cuckoo. En fågel satt helt öppet och ropade i toppen av ett litet träd.



Jacobin Cuckoo. Foto: Göran Sundholm

Nästa stopp blev för vätskepåfyllning. Det fixade vi vid ett fruktstånd längs vägen där man sålde King Coconut. Gott! Även bananer och mango inhandlades (till mycket humana priser, en banan 12½ öre)). Så småningom nådde vi vårt hotell i Tissamaharama för de kommande tre nätterna.

Vi lunchade och drog sedan ut för uggle-skådning i dagsljus. Indikas unga kontakt mötte oss och vi kunde under loppet av ett par timmar beskåda Jungle Owlet, Brown Fish Owl, Indian Scops Owl och tornugglor (Barn Owl). Vilken eftermiddag!

Middag och artgenomgång på hotellet.

### 8 december

Kaffe och te redan kl. 04.30 och sedan iväg till Yala NP.

Det var måttlig kö när vi nådde gatan till nationalparken i våra tre safarijeeper som vi hade tillgängliga för hela dagen. Den måttliga kön kanske berodde på att vi kom hela tio minuter efter öppningsdags. Vi tillbringade hela dagen fram till kvart i sex i parken. Lunchpausen hölls mellan tolv och fjorton, då man inte får vistas i parken. Vi lunchade vid minnesmärket över de närmare femtio personer som omkom i tsunamikatastrofen annandag jul 2004. Här passade vi också på att ta en tupplur och regnet föll lägligt under vår paus. Den del av parken vi besökte är vegetationstät med låga träd med mycket undervegetation. Ett och annat högre träd bryter horisontlinjen. Det var rejält grönt på marken efter den senaste tidens regn, vilket också gjorde att vägarna inte dammade. Skönt!

Det finns en del däggdjur i parken, dock inte i så stora antal som man hittar i de indiska nationalparkerna. Vi noterade i alla fall en del Chitals, några sambarhjortar, flera elefanter, en Golden Jackal och några Ruddy Mongooses. Vi såg också en nu liten ödla under lunchpausen,

<sup>2</sup> Enligt Indikas skådarkompisar var detta första fyndet på 40 år på Sri Lanka. Vi var inte medvetna om digniteten på obsen och tänkte därför inte på att fotodokumentera fåglarna.

nämigen Fan-throated Lizard. I fågelväg såg vi många vid det här laget välbekanta Sri Lankaarter, men också en del nytt. Bland vadarna kan nämnas Great Thick-knee. Det var gott om vita hägrar under dagen, bl a ägretthäger och Intermediate Egret. En Black-necked Stork flög ståtligt fram och åter över en lagun. Annat i fågelväg vi stötte på var bl a Grey-bellied Cuckoo, några Crested Hawk Eagles, White-bellied Sea Eagles och Lesser Whistling-Ducks. Det som imponerade mest var den enorma rikedom på fram för allt Green Bee-eater. Vi såg fåglar hela tiden! Dessvärre såg vi ingen leopard i denna annars så leopardsäkra nationalpark.

På kvällen middag och artgenomgång på hotellet.



Green Bee-eater var nog den vanligaste arten i Yala NP. Foto: Göran Sundholm

### 9 december

Frukost kl. 07.00.

Det var en riktigt blöt förmiddag idag. Vi skådade i några olika tanks<sup>3</sup> som finns nära hotellet. Trots blötan lyckades vi få syn på en Black Bittern som för en kort stund gick helt öppet på en liten stig. Vid "uggletanken" sågs som hastigast två Yellow Bittern och en flock om 12 sibirisk beckasin. Annat i vattnet var en hel del Grey-headed Swampheens, Pheasant-tailed Jacanas, purpurhägerar och White-breasted Waterhens. Hela tiden syntes små grupper med Lesser Whistling-ducks.

Regnet tilltog så vi ställde in det planerade besöket vid den kända Stupan i Tissa<sup>4</sup>. Vi for istället till hotellet och tog te och kaffe samt mumsade på Indikas nyinköpta kakor. Det var ett bra avbrott i det blöta.

Vi pausade fram till lunch innan vi for ner till Bundala NP. Här blev det en magisk avslutning på dagen med mängder med fina vadararter och bra observationer. Vi körde genom den lite halvöppna buskvegetationen med insprängda högre träd ner till salinområdet. Här var det fyllt med vadare. Från vallarna som avskiljer salinerna från varandra körde vi i sliriga hjulspår (mycket regn hade fallit) och skådade från våra tre safarijeeper. Vid ett tillfälle hoppade vi ur bilarna och tubade lite grann. Det var fina saliner för vadare. Mängden dammsnäppor imponerade, ca 300 fåglar. 600 rödspovar var också ett häftigt antal, särskilt md tanke på hur usel framtiden ser ut för arten på hemmaplan. Till Indikas stora glädje hitta-

<sup>3</sup> Det engelska ordet Tank används ofta i Indien och Sri Lanka för vattenreservoarer, typ konstgjorda invallade sjöar.

<sup>4</sup> Buddhistemplet Tissamaharama Raja Maha Vihara med sin stora stupa konstruerades ca 200 f.kr. Själva stupan är en av de större på Sri Lanka.



de vi också Great Knot och brushane, två nya arter för honom. Några smalnåbbade simsnäppor var också en bonus. I en av dammarna låg en Mugger i vattenytan. På vägen tillbaka till parkgatan såg vi en imponerande mängd påfåglar. Vi uppskattade dem till 75 fåglar.

På kvällen middag och artgenomgång på hotellet.

### 10 december

Frukost kl. 07.00.

Vi checkade ut och lämnade hotellet för att avsluta vår vistelse i Tissamaharama. Vårt sista stopp var vid den stora uggletanken. Här spanade vi efter White-naped Woodpecker. Dock utan framgång. Istället såg vi Black Bittern fint och ett par Cotton Pygmy Goose. Läckert! När vi lagom skulle lämna området fick Indika telefon om att hackspetten sågs vid hotellet, så vi for direkt dit. Ett par visade sig rätt så dåligt. Men ändå!

Så småningom kom vi iväg mot Nuwara Eliya och vårt sista skådarområde. Efter ett par timmars körning pausade vi vid ett vattenfall för toa och te. Här såg vi en Sri Lankan Birdwing (Sri Lankas största fjäril) mycket fint. Ytterligare en timme senare stannade vi vid Surrey Bird Sanctuary, ett litet skyddad skogsområde. Här hade Indika en stake out för Brown Wood Owl, som vi såg bra. Några fick också se en liten grupp med Sri Lankan Scimitar Babbler. En art som vi tidigare bara hört (i Kitulgala och Sinharaja).

Först vid kvart i tre nådde vi vårt hotell i Nuwara Eliya och här åt vi lunch före incheckningen. Nuwara Eliya är en gammal Hill Station sedan den brittiska kolonialtiden. Många gamla kolonialbyggnader finns kvar. Staden ligger utspridd på kullarna som omger dalbotten och slutningarna pryds av te-odlingar. Därefter ett besök i Victoria Park<sup>5</sup> i centrala delarna av staden. Victoria Park är en klassisk och säker lokal för några mycket åtråvärda arter, nämligen Pied Thrush och Kashmir Flycatcher. Vi såg bägge mycket fint och kunde också addera Dull Blue Flycatcher och Yellow-eared Bulbul till vår artlista. Två endemer.

På kvällen artgenomgång och god middag på vårt hotell.

### 11 december

Te och kaffe i receptionen redan kl. 05.15.

Halv sex körde vi upp mot Horton Plains. Vi lämnade den större bussen och åkte i tre små minibussar. Vägen är kurvig och smal fram till gatan till nationalparken. Halvvägs upp stannade vi och såg en grupp Sri Lanka Wood Pigeon göra sina morgonbestyr i några lövträd. Efter gatepassagen stannade vi vid den lilla sjön som ligger längs vägen. Fin rhododendronskog klädd slutningarna och höga trädorbunkar växte också här. Här fanns många Sri Lanka White-eyes och några Yellow-eared Bubluls sågs. Indika fann en Sri Lanka Bush Warbler som visade upp sig fint vid strandkanten. Vi gick ett stycke längs vägen och hörde Sri Lanka Scimitar Babbler och såg några Cinereous Tits. Plötsligt lockade en Sri Lanka Whistling Thrush, och vi fick även se några skymtar av fågeln. Arten är tillsammans med Sri Lanka Thrush den mest svårsedda endemen på ön.

Vi körde bort till parkcentrat och följde stigen över de böljande gräsfälten. Grässångare sjöng och några Pied

Bushchats visade sig. Black Eagle och tofsbivräk skruvade i skyn. En högst oväntad fiskgjuse<sup>6</sup> satt i toppen av en torraka. Så småningom återvände vi till hotellet för lunch och paus.



Vid parkcentrat i Horton Plains NP såg vi Hill Swallow. Foto: Göran Sundholm

Halv fyra åkte vi iväg på nytt till Victoria Park. Vi ville ha bättre obsar på Forest Wagtail, vilket vi också fick. Två Grey-headed Canary Flycatchers var nya bekantskaper för resan. Sista timmen av den ljusa dagen satsade vi på visseltrasten. Vi stannade utanför staden vid en brusig bäck, men kammade noll.

På kvällen artgenomgång och middag på vårt hotell.

### 12 december

En tidig morgongrupp åkte tillbaka till gårdagens visseltrastlokal. Resultatet blev en förbisvichande fågel. Nästan inget alls att ha.

Efter frukost halv åtta åkte vi mot Kandy. Vi stannade längs vägen vid Glenloch Tea Factory (låter nästan som ett skotsk whiskydestilleri). Där vi gick en guidad runda i produktionen. Så klart blev det provsmakning och inköp av goda teer efteråt.

Färden gick vidare till Kandy, den gamla kungastaden, där vi åt lunch och shoppade en väl sorterad turistbutik. Resten av eftermiddagen ägnade vi åt transport tillbaka till Colombos flygplats. Vi hann också med en bensträckare och inköp av kryddor i en vanlig livsmedelsbutik. Vi tog in på ett hotell nära flygplatsen och kunde använda rummen fram till att vi checkade ut för resan hem.

Innan vi åkte åt vi middag och summerade resan som varit mycket lyckad med många fina obsar av både däggdjur, fåglar, fjärilar och reptiler. Därtill flera fina naturscenerier. Sri Lanka hade verkligen visat upp sig från sin bästa sida. Vår guide Indika var mycket kompetent för uppgiften och vi åt och bodde mycket bra under resan. Sri Lanka är en perfekt introduktion för tropisk skådnig i Asien!

**Göran Petterson**

<sup>5</sup> Från början var parken ett forskningsområde för växter. 1897 namngavs området till Victoria Park för att hylla drottning Victorias 60-åriga regim.

<sup>6</sup> Fyndet är första observationen någonsin i Horton Plains National Park. Vi tyckte väl att det kändes lite udda med en fiskgjuse uppe i bergen. Fågeln fotograferades.



Malabar Pied Hornbill. Udawalawe NP. Foto: Göran Sundholm

## Artlista fåglar

- 1 **Lesser Whistling Duck** *Dendrocygna javanica*  
4 Udawalawe NP 4.12, 300 Kirala kale Sanctuary 5.12, 2 Mirissa (offshore) 6.12, 2 Kalametiya BS 7.12, 20 Tissamaharama 7.12, 200 Yala NP 8.12, 1 Kalametiya BS 7.12 och 1 Yala NP 8.12. Observerad 7 dagar totalt
- 2 **Cotton Pygmy Goose** *Nettapus coromandelianus coromandelianus*  
3 par Tissamaharama 10.12
- 3 **Garganey** *Spatula querquedula*  
300 Kalametiya BS 7.12 och 2 Tissamaharama 10.12
- 4 **Northern Pintail** *Anas acuta*  
2 Kalametiya BS 7.12
- 5 **Sri Lanka Spurfowl** *Galloperdix bicalcarata* Endemisk  
1 hörd Sinharaja NP 1.12, 4 hörda Sinharaja NP 2.12 och 4 Sinharaja NP 3.12
- 6 **Sri Lanka Junglefowl** *Gallus lafayettii* Endemisk  
4 Kitulgala 30.11, 5 Kitulgala 1.12, 5 Sinharaja NP 2.12, 4 Sinharaja NP 3.12, 15 Yala NP 8.12, 2 hörda Bundala NP 9.12 och 11 Horton Plains NP 11.12
- 7 **Indian Peafowl** *Pavo cristatus*  
20 Udawalawe NP 4.12, talrik Yala NP 8.12 och 75 Bundala NP 9.12. Observerad 6 dagar totalt
- 8 **Little Grebe** *Tachybaptus ruficollis albescens*  
1 Yala NP 8.12
- 9 **White-tailed Tropicbird** *Phaethon lepturus lepturus*  
1 adult Mirissa (offshore) 6.12
- 10 **Painted Stork** *Mycteria leucocephala*  
40 Udawalawe NP 4.12, 1 Udawalawe NP 5.12, 1 Kalametiya BS 7.12, 5 längs vägen 7.12, 10 Tissamaharama 7.12 och 70 Yala NP 8.12. Observerad 6 dagar totalt
- 11 **Asian Openbill** *Anastomus oscitans*  
1 Kirala kale Sanctuary 5.12 och 120 Yala NP 8.12. Observerad 6 dagar totalt
- 12 **Woolly-necked Stork** *Ciconia episcopus episcopus*  
1 Udawalawe NP 4.12
- 13 **Black-necked Stork** *Ephippiorhynchus asiaticus asiaticus*  
2 Yala NP 8.12
- 14 **Black-headed Ibis** *Threskiornis melanocephalus*  
11 Udawalawe NP 5.12, 90 Tissamaharama 7.12, 40 längs vägen 7.12 och 100 Yala NP 8.12. Observerad 5 dagar totalt
- 15 **Eurasian Spoonbill** *Platalea leucorodia leucorodia*  
2 Udawalawe NP 4.12, 23 Yala NP 8.12 och 5 Bundala NP 9.12
- 16 **Yellow Bittern** *Ixobrychus sinensis*  
2 Tissamaharama 9.12 och 3 Bundala NP 9.12
- 17 **Black Bittern** *Dupetor flavicollis flavicollis*  
1 Tissamaharama 9.12 och 1 Tissamaharama 10.12

- 18 **Black-crowned Night Heron** *Nycticorax nycticorax nycticorax*  
15 Udawalawe NP 4.12, 10 Tissamaharama 7.12, 10 Yala NP 8.12, 10 Bundala NP 9.12 och 1 Tissamaharama 10.12
- 19 **Striated Heron** *Butorides striata javanica*  
1 Kitulgala 30.11, 1 Galle 6.12 och 1 Yala NP 8.12
- 20 **Indian Pond Heron** *Ardeola grayii*  
Observerad 12 dagar totalt
- 21 **Eastern Cattle Egret** *Bubulcus coromandus*  
Observerad 12 dagar totalt
- 22 **Grey Heron** *Ardea cinerea cinerea*  
4 Udawalawe NP 4.12, 2 Udawalawe NP 4.12 och 20 Tissamaharama 7.12. Observerad 5 dagar totalt
- 23 **Purple Heron** *Ardea purpurea manilensis*  
1 Udawalawe NP 4.12, 2 Udawalawe NP 5.12, 1 Kirala kale Sanctuary 5.12, 1 Mirissa 5.12, 1 längs vägen 5.12, 10 Tissamaharama 7.12, 10 Tissamaharama 9.12, 5 Bundala NP 9.12 och 8 Tissamaharama 10.12. Observerad 6 dagar totalt
- 24 **Great Egret** *Ardea alba modesta*  
10 Kitulgala 30.11, 2 längs vägen 1.12 och 40 Yala NP 8.12. Observerad 7 dagar totalt
- 25 **Intermediate Egret** *Ardea intermedia intermedia*  
2 längs vägen 29.11, 2 längs vägen 1.12 och 5 Udawalawe NP 4.12. Observerad 9 dagar totalt
- 26 **Little Egret** *Egretta garzetta garzetta*  
1 längs vägen 29.11, 15 Udawalawe NP 4.12 och 10 längs vägen 4.12. Observerad 7 dagar totalt
- 27 **Spot-billed Pelican** *Pelecanus philippensis*  
3 Udawalawe NP 4.12, 2 Udawalawe NP 5.12, 3 Tissamaharama 7.12, 3 Yala NP 8.12, 75 Tissamaharama 9.12, 8 Bundala NP 9.12 och 60 Tissamaharama 10.12
- 28 **Little Cormorant** *Microcarbo niger*  
2 Kitulgala 29.11, 2 Kitulgala 30.11, 10 Udawalawe NP 4.12, 25 Udawalawe NP 5.12, 3 Kirala kale Sanctuary 5.12, 1 Mirissa 5.12 och 2 längs vägen 6.12. Observerad 11 dagar totalt
- 29 **Indian Cormorant** *Phalacrocorax fuscicollis*  
30 Tissamaharama 7.12, 8 Yala NP 8.12 och 2 Bundala NP 9.12. Observerad 4 dagar totalt
- 30 **Great Cormorant** *Phalacrocorax carbo sinensis*  
3 Tissamaharama 7.12 och 2 Bundala NP 9.12
- 31 **Oriental Darter** *Anhinga melanogaster*  
4 Kirala kale Sanctuary 5.12 och 10 Yala NP 8.12. Observerad 5 dagar totalt



Oriental Darter sågs i de flesta större våtmarksområdena. Foto: Göran Sundholm

- 32 **Western Osprey** *Pandion haliaetus haliaetus*  
1 Horton Plains NP 11.12
- 33 **Black-winged Kite** *Elanus caeruleus vociferus*  
1 Udawalawe NP 4.12
- 34 **Crested Honey Buzzard** *Pernis ptilorhynchus ruficollis*  
1 Kirala kale Sanctuary 5.12 och 3 Horton Plains NP 11.12
- 35 **Crested Serpent Eagle** *Spilornis cheela spilogaster* Endemisk  
1 hörd Kitulgala 30.11, 1 längs vägen 1.12, 1 Sinharaja NP 2.12, 2 längs vägen 4.12 och 2 Udawalawe NP 4.12
- 36 **Changeable Hawk-Eagle** *Nisaetus cirrhatus ceylanensis* Endemisk  
1 Kitulgala 30.11, 1 Sinharaja NP 1.12, 2 Sinharaja NP 2.12, 1 Sinharaja NP 3.12, 2 Udawalawe NP 4.12 och 4 Yala NP 8.12
- 37 **Black Eagle** *Ictinaetus malaiensis perniger*  
1 Kitulgala 30.11, 1 Sinharaja NP 3.12, 1 längs vägen 4.12 och 2 Horton Plains NP 11.12



Changeable Hawk-Eagle. Udawalawe NP. Foto: Göran Sundholm

- 38 **Shikra** *Accipiter badius badius*  
1 Mirissa 5.12, 1 Kalametiya BS 7.12, 1 längs vägen 7.12, 1 längs vägen 10.12, 1 Nuwara Eliya 11.12 och 2 längs vägen 12.12
- 39 **Black Kite** *Milvus migrans govinda*  
1 längs vägen 5.12
- 40 **Brahminy Kite** *Haliastur indus indus*  
1 längs vägen 1.12, 2 längs vägen 4.12, 2 Udawalawe NP 4.12, 5 Kirala kale Sanctuary 5.12, 5 längs vägen 5.12, 1 Mirissa 6.12, 6 Kalametiya BS 7.12, 5 Tissamaharama 7.12, 5 Yala NP 8.12, 3 Tissamaharama 10.12 och 3 längs vägen 12.12. Observerad 9 dagar totalt
- 41 **White-bellied Sea Eagle** *Haliaeetus leucogaster*  
1 ungfågel Kitulgala 30.11, 3 Kirala kale Sanctuary 5.12, 1 Udawalawe NP 5.12, 1 Kalametiya BS 7.12, 4 Yala NP 8.12, 1 Bundala NP 9.12 och 1 Victoria Park, Nuwara Eliya 11.12



Vi såg en hel del White-bellied Sea Eagle under resan. Foto: Göran Sundholm

- 42 **Grey-headed Fish Eagle** *Haliaeetus ichthyaetus*  
1 Tissamaharama 7.12, 1 Tissamaharama 9.12 och 1 Tissamaharama 10.12
- 43 **Slaty-legged Crane** *Rallina eurizonoides amauroptera*  
2 Sinharaja NP 3.12

- 44 **White-breasted Waterhen** *Amaurornis phoenicurus phoenicurus*  
1 hörd Kitulgala 30.11, 2 Sinharaja NP 1.12, 1 Sinharaja NP 2.12, 5 Sinharaja NP 3.12, 2 Udawalawe NP 4.12, 1 Mirissa 5.12, 1 Kirala kale Sanctuary 5.12, 20 Tissamaharama 7.12, 5 längs vägen 7.12 och 5 Yala NP 8.12. Observerad 10 dagar totalt
- 45 **Ruddy-breasted Crake** *Porzana fusca zeylonica*  
1 hörd Kirala kale Sanctuary 5.12
- 46 **Grey-headed Swamphen** *Porphyrio poliocephalus poliocephalus*  
2 Mirissa 5.12, 50 Tissamaharama 7.12 och 10 Yala NP 8.12. Observerad 5 dagar totalt
- 47 **Common Moorhen** *Gallinula chloropus chloropus*  
3 Bundala NP 9.12 och 5 Tissamaharama 10.12
- 48 **Barred Buttonquail** *Turnix suscitator leggei* Endemisk  
7 Udawalawe NP 4.12, 2 Yala NP 8.12 och 1 Bundala NP 9.12
- 49 **Indian Stone-curlew** *Burhinus indicus*  
2 Bundala NP 9.12
- 50 **Great Stone-curlew** *Esacus recurvirostris*  
10 Yala NP 8.12 och 15 Bundala NP 9.12
- 51 **Black-winged Stilt** *Himantopus himantopus*  
10 Udawalawe NP 4.12. Observerad 5 dagar totalt
- 52 **Yellow-wattled Lapwing** *Vanellus malabaricus*  
3 Kalametiya BS 7.12 och 4 Yala NP 8.12
- 53 **Red-wattled Lapwing** *Vanellus indicus lankae*  
5 längs vägen 4.12, 5 Udawalawe NP 4.12, 4 Kirala kale Sanctuary 5.12 och 10 längs vägen 5.12. Observerad 6 dagar totalt
- 54 **Pacific Golden Plover** *Pluvialis fulva*  
2 Kalametiya BS 7.12, 2 Yala NP 8.12 och 1 Bundala NP 9.12
- 55 **Grey Plover** *Pluvialis squatarola squatarola*  
20 Bundala NP 9.12
- 56 **Little Ringed Plover** *Charadrius dubius*  
3 Yala NP 8.12 och 5 Bundala NP 9.12
- 57 **Kentish Plover** *Charadrius alexandrinus*  
2 Kalametiya BS 7.12, 20 Yala NP 8.12 och 20 Bundala NP 9.12
- 58 **Lesser Sand Plover** *Charadrius mongolus atrifrons*  
8 Kalametiya BS 7.12, 30 Yala NP 8.12 och 50 Bundala NP 9.12



Mongolpipare. Foto: Göran Sundholm

- 59 **Greater Sand Plover** *Charadrius leschenaultii leschenaultii*  
2 Yala NP 8.12
- 60 **Pheasant-tailed Jacana** *Hydrophasianus chirurgus*  
10 Tissamaharama 7.12, 12 Yala NP 8.12 och 20 Tissamaharama 10.12. Observerad 4 dagar totalt
- 61 **Whimbrel** *Numenius phaeopus phaeopus*  
2 Bundala NP 9.12
- 62 **Black-tailed Godwit** *Limosa limosa limosa*  
3 000 Kalametiya BS 7.12 och 600 Bundala NP 9.12

- 63 **Ruddy Turnstone** *Arenaria interpres interpres*  
4 Yala NP 8.12 och 7 Bundala NP 9.12
- 64 **Great Knot** *Calidris tenuirostris*  
1 Bundala NP 9.12
- 65 **Curlew Sandpiper** *Calidris ferruginea*  
5 Bundala NP 9.12
- 66 **Dunlin** *Calidris alpina*  
2 Kalametiya BS 7.12
- 67 **Little Stint** *Calidris minuta*  
10 Kalametiya BS 7.12, 30 Yala NP 8.12 och 300 Bundala NP 9.12
- 68 **Pin-tailed Snipe** *Gallinago stenura*  
14 Tissamaharama 9.12 och 1 Bundala NP 9.12
- 69 **Red-necked Phalarope** *Phalaropus lobatus*  
4 Bundala NP 9.12
- 70 **Common Sandpiper** *Actitis hypoleucos*  
1 Udawalawe NP 4.12, 2 Kalametiya BS 7.12, 2 Yala NP 8.12, 15 Bundala NP 9.12, 5 Victoria Park, Nuwara Eliya 10.12 och 2 Victoria Park, Nuwara Eliya 11.12
- 71 **Green Sandpiper** *Tringa ochropus*  
1 Yala NP 8.12, 1 Victoria Park, Nuwara Eliya 10.12 och 1 Victoria Park, Nuwara Eliya 11.12
- 72 **Common Redshank** *Tringa totanus*  
2 Kalametiya BS 7.12, 10 Yala NP 8.12 och 50 Bundala NP 9.12
- 73 **Marsh Sandpiper** *Tringa stagnatilis*  
3 Kalametiya BS 7.12, 2 Yala NP 8.12 och 300 Bundala NP 9.12
- 74 **Wood Sandpiper** *Tringa glareola*  
3 Kalametiya BS 7.12, 3 Yala NP 8.12 och 5 Bundala NP 9.12
- 75 **Common Greenshank** *Tringa nebularia*  
1 Kalametiya BS 7.12, 2 Yala NP 8.12 och 1 Bundala NP 9.12
- 76 **Small Pratincole** *Glareola lactea*  
2 Yala NP 8.12 och 4 Bundala NP 9.12
- 77 **Brown-headed Gull** *Chroicocephalus brunnicephalus*  
4 Mirissa (offshore) 6.12
- 78 **Gull-billed Tern** *Gelochelidon nilotica nilotica*  
1 Galle 6.12, 1 längs vägen 7.12, 2 Kalametiya BS 7.12, 5 Yala NP 8.12 och 4 Bundala NP 9.12
- 79 **Caspian Tern** *Hydroprogne caspia*  
8 Kalametiya BS 7.12, 1 Tissamaharama 7.12, 1 Yala NP 8.12 och 5 Bundala NP 9.12
- 80 **Greater Crested Tern** *Thalasseus bergii velox*  
30 Mirissa 5.12, 100 Mirissa (offshore) 6.12, 30 Galle 6.12, 5 längs vägen 7.12, 1 Yala NP 8.12 och 1 Bundala NP 9.12
- 81 **Lesser Crested Tern** *Thalasseus bengalensis bengalensis*  
2 längs vägen 7.12
- 82 **Little Tern** *Sternula albifrons sinensis*  
2 Galle 6.12, 1 Yala NP 8.12, 5 Tissamaharama 9.12 och 20 Bundala NP 9.12
- 83 **Bridled Tern** *Onychoprion anaethetus*  
6 Mirissa (offshore) 6.12
- 84 **Whiskered Tern** *Chlidonias hybrida hybrida*  
7 Udawalawe NP 4.12, 200 Udawalawe NP 5.12, 150 Mirissa (offshore) 6.12, 5 Galle 6.12, 100 Tissamaharama 7.12 och 100 Yala NP 8.12. Observerad 7 dagar totalt
- 85 **Sri Lanka Wood Pigeon** *Columba torringtoniae* Endemisk  
8 Horton Plains NP 11.12
- 86 **Spotted Dove** *Spilopelia chinensis ceylonensis* Endemisk  
Talrik Udawalawe NP 4.12. Observerad 14 dagar totalt
- 87 **Common Emerald Dove** *Chalcophaps indica robinsoni* Endemisk  
1 hörd Kitulgala 29.11, 8 Kitulgala 30.11 och 5 Sinharaja NP 2.12. Observerad 5 dagar totalt
- 88 **Orange-breasted Green Pigeon** *Treron bicinctus leggei* Endemisk  
15 Udawalawe NP 4.12 och 5 Yala NP 8.12
- 89 **Sri Lanka Green Pigeon** *Treron pompadora* Endemisk  
4 Kitulgala 30.11, 3 Sinharaja NP 1.12 och 3 Yala NP 8.12
- 90 **Green Imperial Pigeon** *Ducula aenea pusilla*  
6 Kitulgala 29.11, 10 Kitulgala 30.11, 23 Kitulgala 1.12, 15 Sinharaja NP 1.12, 1 hörd Sinharaja NP 2.12, 3 Sinharaja NP 4.12, 2 Mirissa 5.12, 3 Yala NP 8.12, 2 Tissamaharama 9.12, 2 Tissamaharama 10.12 och 1 längs vägen 12.12. Observerad 11 dagar totalt
- 91 **Green-billed Coucal** *Centropus chlororhynchus* Endemisk  
2 hörda Kitulgala 30.11, 1 hörd Kitulgala 1.12, 1+1 hörd Sinharaja NP 2.12 och 1+2 hörda Sinharaja NP 3.12
- 92 **Greater Coucal** *Centropus sinensis parroti*  
4 Kitulgala 30.11, 2 Kitulgala 1.12, 1 Sinharaja NP 1.12, 2 hörda Sinharaja NP 2.12, 1 Udawalawe NP 4.12, 1 Mirissa 5.12, 1 Mirissa 6.12, 1 hörd Kalametiya BS 7.12, 1 Tissamaharama 7.12, 1 Tissamaharama 9.12, 1 Bundala NP 9.12, 2 Tissamaharama 10.12 och 1 Horton Plains NP 11.12. Observerad 11 dagar totalt

- 93 **Red-faced Malkoha** *Phaenicophaeus pyrrhocephalus* Endemisk  
3 Sinharaja NP 2.12
- 94 **Blue-faced Malkoha** *Phaenicophaeus viridirostris*  
2 Udawalawe NP 4.12, 2 Kalametiya BS 7.12 och 2 Yala NP 8.12
- 95 **Jacobin Cuckoo** *Clamator jacobinus jacobinus*  
1 Kalametiya BS 7.12, 1+1 hörd Yala NP 8.12 och 1 Bundala NP 9.12
- 96 **Asian Koel** *Eudynamis scolopaceus scolopaceus*  
4 Mirissa 5.12, 1 hörd Mirissa 6.12, 1 Mirissa 7.12, 2 Yala NP 8.12, 1 Tissamaharama 9.12, 1 Bundala NP 9.12 och 2 Tissamaharama 10.12
- 97 **Banded Bay Cuckoo** *Cacomantis sonneratii waiti* Endemisk  
1 hörd Kitulgala 29.11, 2 Kitulgala 30.11 och 1 Kitulgala 1.12
- 98 **Grey-bellied Cuckoo** *Cacomantis passerinus*  
3 Yala NP 8.12 och 1 Bundala NP 9.12
- 99 **Common Hawk-Cuckoo** *Hierococyx varius ciceliae* Endemisk  
1 hörd Horton Plains NP 11.12 och 1 hörd längs vägen 12.12
- 100 **Eastern Barn Owl** *Tyto javanica stertens*  
3 Tissamaharama 7.12
- 101 **Serendib Scops Owl** *Otus thilohoffmanni* Endemisk  
1 Sinharaja NP 2.12
- 102 **Indian Scops Owl** *Otus bakkamoena bakkamoena*  
2 Udawalawe NP 4.12, 2 Udawalawe NP 5.12 och 2 Tissamaharama 7.12
- 103 **Brown Fish Owl** *Ketupa zeylonensis zeylonensis* Endemisk  
1 Tissamaharama 7.12
- 104 **Brown Wood Owl** *Strix leptogrammica ochrogenys* Endemisk  
1 Surrey BS 10.12



Brown Wood Owl. Surrey BS. Foto: Göran Sundholm

- 105 **Jungle Owlet** *Glaucidium radiatum radiatum*  
1 Tissamaharama 7.12
- 106 **Chestnut-backed Owlet** *Glaucidium castanotum* Endemisk  
1 hörd Kitulgala 29.11, 3 Kitulgala 30.11, 1 hörd Kitulgala 1.12, 2 hörda Sinharaja NP 2.12 och 1 hörd Sinharaja NP 3.12
- 107 **Sri Lanka Frogmouth** *Batrachostomus moniliger moniliger* Endemisk  
2 ♀ Sinharaja NP 2.12 och 1 ♀ Sinharaja NP 3.12
- 108 **Jerdon's Nightjar** *Caprimulgus atripennis aequabilis* Endemisk  
2 Bundala NP 9.12
- 109 **Indian Nightjar** *Caprimulgus asiaticus eidos* Endemisk  
2 Yala NP 8.12 och 1 Bundala NP 9.12
- 110 **Crested Treeswift** *Hemiprogne coronata*  
2 Sinharaja NP 1.12, 3 Kitulgala 29.11, 8 Kalametiya BS 7.12, 2 Yala NP 8.12, 5 Tissamaharama 9.12 och 10 Bundala NP 9.12
- 111 **Indian Swiftlet** *Aerodramus unicolor*  
Observerad 13 dagar totalt

- 112 **Brown-backed Needletail** *Hirundapus giganteus indicus*  
4 Sinharaja NP 2.12 och 1 Sinharaja NP 2.12
- 113 **Asian Palm Swift** *Cypsiurus balasiensis balasiensis*  
4 längs vägen 1.12, 2 längs vägen 4.12, 10 längs vägen 5.12, 2 Mirissa 5.12, 1 Mirissa 7.12 och 1 Tissamaharama 9.12
- 114 **Little Swift** *Apus affinis singalensis*  
1 Sinharaja NP 1.12, 10 Udawalawe NP 4.12, 2 längs vägen 5.12, 5 Mirissa (offshore) 6.12 och 1 Mirissa 7.12
- 115 **Malabar Trogon** *Harpactes fasciatus fasciatus* Endemisk  
1 ♀ Sinharaja NP 2.12 och 1 hörd Sinharaja NP 3.12
- 116 **Indian Roller** *Coracias benghalensis indicus*  
5 Udawalawe NP 4.12, 1 längs vägen 5.12, 1 längs vägen 7.12, 1 Yala NP 8.12 och 1 Bundala NP 9.12



Indian Roller. Foto: Göran Sundholm

- 117 **Stork-billed Kingfisher** *Pelargopsis capensis capensis*  
1 Kitulgala 30.11, 1 Kitulgala 1.12, 1 hörd Sinharaja NP 3.12, 1 Kirala kale Sanctuary 5.12, 1 längs vägen 6.12, 1 Tissamaharama 9.12, 2 Tissamaharama 10.12 och 1 Nuwara Eliya 12.12
- 118 **White-throated Kingfisher** *Halcyon smyrnensis fusca*  
1 Kitulgala 29.11 och 1 längs vägen 29.11. Observerad 14 dagar totalt
- 119 **Common Kingfisher** *Alcedo atthis taprobana*  
1 Kitulgala 30.11, 1 Udawalawe NP 4.12, 2 Kirala kale Sanctuary 5.12 och 1 Bundala NP 9.12
- 120 **Oriental Dwarf Kingfisher** *Ceyx erithaca erithaca*  
1 hörd Kitulgala 30.11
- 121 **Pied Kingfisher** *Ceryle rudis leucomelanurus*  
2 Kirala kale Sanctuary 5.12, 3 Tissamaharama 7.12, 2 Kalametiya BS 7.12, 1 Yala NP 8.12, 1 Tissamaharama 9.12 och 6 Bundala NP 9.12
- 122 **Green Bee-eater** *Merops orientalis ceylonicus* Endemisk  
Allmän Udawalawe NP 4.12 och talrik Yala NP 8.12. Observerad 4 dagar totalt
- 123 **Blue-tailed Bee-eater** *Merops philippinus*  
1 Kitulgala 29.11, 3 hörda Kitulgala 30.11, 1 längs vägen 1.12, 5 Sinharaja NP 1.12, 2 Sinharaja NP 2.12, 10 Sinharaja NP 3.12 och allmän Yala NP 8.12. Observerad 13 dagar totalt
- 124 **Chestnut-headed Bee-eater** *Merops leschenaulti leschenaulti*  
1 längs vägen 29.11, 2 Udawalawe NP 4.12 och 5 Yala NP 8.12
- 125 **Eurasian Hoopoe** *Upupa epops ceylonensis*  
4 Yala NP 8.12
- 126 **Malabar Pied Hornbill** *Anthracoceros coronatus*  
1 Udawalawe NP 4.12, 2 Yala NP 8.12 och 2 längs vägen 10.12
- 127 **Sri Lanka Grey Hornbill** *Ocyrceros gingalensis* Endemisk  
2 Kitulgala 29.11, 3 Kitulgala 30.11, 2 Sinharaja NP 1.12, 1 längs vägen 1.12, 1 hörd Sinharaja NP 2.12 och 2 Sinharaja NP 3.12
- 128 **Brown-headed Barbet** *Ptilopogon zeylanicus zeylanicus*  
1 Kitulgala 30.11, 2 Kirala kale Sanctuary 5.12, 2 Mirissa 5.12 och 2 hörda Galle 6.12. Observerad 8 dagar totalt





Sri Lanka Grey Hornbill. Foto: Göran Sundholm

- 129 **Yellow-fronted Barbet** *Psilopogon flavifrons* Endemisk  
4 hörda Kitulgala 29.11, 10 Kitulgala 30.11 och 1 Kirala kale Sanctuary 5.12. Observerad 7 dagar totalt
- 130 **Crimson-fronted Barbet** *Psilopogon rubricapillus* Endemisk  
1+1 hörd Kitulgala 30.11, 2 Kirala kale Sanctuary 5.12 och 2 hörda Mirissa 5.12
- 131 **Coppersmith Barbet** *Psilopogon haemacephalus indicus*  
4 Udawalawe NP 4.12. Observerad 2 dagar totalt
- 132 **Brown-capped Pygmy Woodpecker** *Yungipicus nanus gymnophthalmos* Endemisk  
1 Kitulgala 30.11
- 133 **Yellow-crowned Woodpecker** *Leiopicus mahrattensis mahrattensis*  
2 Udawalawe NP 4.12 och 3 Yala NP 8.12
- 134 **Lesser Yellownape** *Picus chlorolophus wellsii* Endemisk  
1 Kitulgala 29.11, 2 Kitulgala 30.11 och 1 Kitulgala 1.12
- 135 **Red-backed Flameback** *Dinopium psarodes* Endemisk  
3 hörda Kitulgala 29.11, 10 Kitulgala 30.11, 1 Kitulgala 1.12, 1 Mirissa 5.12, 1 Mirissa 7.12, 2 Yala NP 8.12 och 1 Tissamaharama 9.12



Red-backed Flameback. Ny endem för Sri Lanka. Foto: Göran Sundholm

- 136 **Crimson-backed Flameback** *Chrysocolaptes stricklandi* Endemisk  
2 Sinharaja NP 2.12, 4 Sinharaja NP 2.12 och 5+1 hörd Sinharaja NP 2.12

- 137 **White-naped Woodpecker** *Chrysocolaptes festivus tantus* Endemisk  
2 Tissamaharama 10.12
- 138 **Common Kestrel** *Falco tinnunculus objurgatus*  
1 Yala NP 8.12
- 139 **Plum-headed Parakeet** *Psittacula cyanocephala*  
5 Udawalawe NP 4.12
- 140 **Layard's Parakeet** *Psittacula calthrapae* Endemisk  
3 Kitulgala 29.11, 1 Kitulgala 30.11 och 1 Sinharaja NP 3.12
- 141 **Alexandrine Parakeet** *Psittacula eupatria eupatria*  
10 Kitulgala 29.11 och 1 Tissamaharama 7.12



Alexandrine Parakeet. Kitulgala. Foto: Göran Sundholm

- 142 **Rose-ringed Parakeet** *Psittacula krameri manillensis*  
5 Udawalawe NP 4.12, 15 Kirala kale Sanctuary 5.12, 10 Mirissa 5.12, 10 Galle 6.12 och 200 Tissamaharama 7.12. Observerad 8 dagar totalt
- 143 **Sri Lanka Hanging Parrot** *Loriculus beryllinus* Endemisk  
2 Kitulgala 29.11, 5 Kitulgala 30.11, 4 Kitulgala 1.12, 1 Sinharaja NP 3.12 och 1 Sinharaja NP 4.12
- 144 **Indian Pitta** *Pitta brachyura*  
2 hörda Kitulgala 30.11, 1 Kitulgala 1.12, 1 hörd Udawalawe NP 4.12, 2 hörda Yala NP 8.12 och 2 hörda Bundala NP 9.12
- 145 **Bar-winged Flycatcher-shrike** *Hemipus picatus leggei* Endemisk  
2 Kitulgala 30.11
- 146 **Sri Lanka Woodshrike** *Tephrodornis affinis* Endemisk  
1 Udawalawe NP 4.12, 1 hörd Kalametiya BS 7.12 och 4 Yala NP 8.12
- 147 **Ashy Woodswallow** *Artamus fuscus*  
1 Kalametiya BS 7.12 och 2 Tissamaharama 9.12
- 148 **Common Iora** *Aegithina tiphia multicolor*  
5 Kitulgala 30.11, 1 hörd Sinharaja NP 1.12, 1 Udawalawe NP 4.12, 2 Mirissa 5.12, 2 Kalametiya BS 7.12, 3 Yala NP 8.12 och 3 Tissamaharama 9.12
- 149 **Marshall's Iora** *Aegithina nigrolutea*  
5 Udawalawe NP 4.12
- 150 **Black-headed Cuckooshrike** *Coracina melanoptera sykesi*  
1 Kitulgala 30.11, 1 Sinharaja NP 3.12, 1 hörd Sinharaja NP 4.12, 1 Udawalawe NP 4.12 och 1 Kalametiya BS 7.12
- 151 **Small Minivet** *Pericrocotus cinnamomeus cinnamomeus*  
2 Kirala kale Sanctuary 5.12 och 7 Tissamaharama 9.12
- 152 **Orange Minivet** *Pericrocotus flammeus*  
3 Kitulgala 30.11, 10 Kitulgala 1.12, 10 Sinharaja NP 2.12, 4 Surrey BS 10.12 och 2 Horton Plains NP 11.12
- 153 **Brown Shrike** *Lanius cristatus lucionensis*  
1 Kitulgala 30.11, 5 längs vägen 1.12, 3 Sinharaja NP 2.12, 1 Sinharaja NP 3.12, 1 Kalametiya BS 7.12, 5 Yala NP 8.12, 3 Bundala NP 9.12, 2 längs vägen 10.12 och 2 Horton Plains NP 11.12. Observerad 10 dagar totalt

- 154 **Black-hooded Oriole** *Oriolus xanthornus ceylonensis* Endemisk  
 1 Kitulgala 29.11, 5 Kitulgala 30.11, 3 längs vägen 1.12, 1 hörd Sinharaja NP 3.12, 1 Sinharaja NP 4.12, 1 längs vägen 4.12,  
 1 Mirissa 5.12, 1 Kirala kale Sanctuary 5.12, 1 Tissamaharama 7.12, 5 Yala NP 8.12, 2 Tissamaharama 9.12, 2  
 Tissamaharama 10.12 och 1 Surrey BS 10.12



Black-hooded Oriole hördes och sågs ofta under resan. Foto: Göran Sundholm

- 155 **Black Drongo** *Dicrurus macrocercus minor* Endemisk  
 1 Yala NP 8.12
- 156 **White-bellied Drongo** *Dicrurus caeruleus leucopygialis* Endemisk  
 2 Kitulgala 29.11, 2 Sinharaja NP 4.12, 1 längs vägen 4.12, 3 Kirala kale Sanctuary 5.12, 1 Mirissa 6.12 och 1 Surrey BS  
 10.12. Observerad 8 dagar totalt



White-bellied Drongo. Den Drongo man ser mest av på Sri Lanka. Foto: Göran Sundholm

- 157 **Sri Lanka Drongo** *Dicrurus lophorinus* Endemisk  
 1 hörd Kitulgala 29.11, 3 Kitulgala 30.11 och 3 Sinharaja NP 2.12
- 158 **White-browed Fantail** *Rhipidura aureola compressirostris*  
 1 Udawalawe NP 4.12 och 5 Yala NP 8.12
- 159 **Black-naped Monarch** *Hypothymis azurea ceylonensis* Endemisk  
 1 Kitulgala 1.12, 2 Sinharaja NP 2.12, 1+3 hörda Sinharaja NP 3.12 och 1 Surrey BS 10.12
- 160 **Indian Paradise Flycatcher** *Terpsiphone paradisi ceylonensis* Endemisk  
 1 ♂ Kitulgala 30.11, 3 Sinharaja NP 1.12, 3 Sinharaja NP 2.12, 3 Mirissa 5.12 och 1 Surrey BS 10.12

- 161 **Sri Lanka Blue Magpie** *Urocissa ornata* Endemisk  
2 Sinharaja NP 2.12 och 5 Sinharaja NP 3.12



Sri Lanka Blue Magpie är något av ett signum för Sri Lankas endemiska fågelliv. Foto: Göran Sundholm

- 162 **House Crow** *Corvus splendens protegatus*  
Observerad 11 dagar totalt
- 163 **Indian Jungle Crow** *Corvus culminatus*  
1 längs vägen 1.12 och 20 Udawalawe NP 4.12. Observerad 10 dagar totalt
- 164 **Grey-headed Canary-flycatcher** *Culicicapa ceylonensis ceylonensis*  
2 Victoria Park, Nuwara Eliya 11.12
- 165 **Cinereous Tit** *Parus cinereus mahrattarum*  
1 längs vägen 4.12, 1 Surrey BS 10.12 och 4 Horton Plains NP 11.12
- 166 **Ashy-crowned Sparrow-Lark** *Eremopterix griseus*  
8 Yala NP 8.12 och 40 Bundala NP 9.12
- 167 **Jerdon's Bush Lark** *Mirafra affinis*  
5 Udawalawe NP 4.12, 15 Yala NP 8.12 och 5 Bundala NP 9.12



Jerdon's Bush Lark. Finns bara på Sri Lanka och i Sydindien. Foto: Göran Sundholm

- 168 **Black-capped Bulbul** *Pycnonotus melanicterus* Endemisk  
4 Kitulgala 30.11, 1 Kitulgala 1.12, 2 Sinharaja NP 2.12 och 1 Sinharaja NP 4.12
- 169 **Red-vented Bulbul** *Pycnonotus cafer haemorrhousus* Endemisk  
Observerad 14 dagar totalt
- 170 **Yellow-eared Bulbul** *Pycnonotus penicillatus* Endemisk  
1 Victoria Park, Nuwara Eliya 10.12 och 10 Horton Plains NP 11.12
- 171 **White-browed Bulbul** *Pycnonotus luteolus insulae* Endemisk  
3 Mirissa 5.12 och 2 Yala NP 8.12
- 172 **Yellow-browed Bulbul** *Acritillas indica guglielmi* Endemisk  
1 Kitulgala 29.11, 5 Kitulgala 30.11, 5 Sinharaja NP 2.12 och 2 Sinharaja NP 3.12. Observerad 5 dagar totalt
- 173 **Square-tailed Bulbul** *Hypsipetes ganeesa humii* Endemisk  
10 Kitulgala 29.11 och allmän Kitulgala 30.11. Observerad 6 dagar totalt
- 174 **Sand Martin** *Riparia riparia taczanowskii*  
1 Kirala kale Sanctuary 5.12 och 1 Mirissa 5.12
- 175 **Barn Swallow** *Hirundo rustica rustica*  
150 Kalametiya BS 7.12. Observerad 9 dagar totalt
- 176 **Hill Swallow** *Hirundo domicola*  
10 Horton Plains NP 11.12
- 177 **Sri Lanka Swallow** *Cecropis hyperythra* Endemisk  
8 Kitulgala 30.11, 5 Kirala kale Sanctuary 5.12 och 3 Galle 6.12. Observerad 4 dagar totalt
- 178 **Green Warbler** *Phylloscopus nitidus*  
1 hörd Tissamaharama 9.12, 1 hörd Tissamaharama 10.12, 1 hörd Victoria Park, Nuwara Eliya 10.12, upp till 8 Sinharaja NP 1-4.12, 3 Kitulgala 30.11 och 2 hörda Kitulgala 1.12. Observerad 8 dagar totalt
- 179 **Large-billed Leaf Warbler** *Phylloscopus magnirostris*  
2+1 hörd Sinharaja NP 2.12
- 180 **Clamorous Reed Warbler** *Acrocephalus stentoreus meridionalis*  
5 Bundala NP 9.12 och 2 hörda Tissamaharama 10.12
- 181 **Blyth's Reed Warbler** *Acrocephalus dumetorum*  
1 Kitulgala 1.12, 1 Sinharaja NP 2.12, 1 hörd Tissamaharama 9.12, 1 hörd Victoria Park, Nuwara Eliya 10.12 och 1 Victoria Park, Nuwara Eliya 11.12
- 182 **Sri Lanka Bush Warbler** *Elaphrornis palliseri* Endemisk  
1+1 hörd Horton Plains NP 11.12
- 183 **Zitting Cisticola** *Cisticola juncidis*  
*curritans*: 2 Kirala kale Sanctuary 5.12, 2 Yala NP 8.12, 2 Tissamaharama 9.12 och 2 Tissamaharama 10.12  
*omalurus*: 5 Horton Plains NP 11.12
- 184 **Grey-breasted Prinia** *Prinia hodgsonii pectoralis* Endemisk  
2 Udawalawe NP 4.12 och 1 Yala NP 8.12
- 185 **Jungle Prinia** *Prinia sylvatica valida* Endemisk  
10 hörda Udawalawe NP 4.12, 5 Yala NP 8.12, 1 hörd Bundala NP 9.12 och 1 hörd Tissamaharama 10.12
- 186 **Ashy Prinia** *Prinia socialis brevicauda* Endemisk  
3 Udawalawe NP 4.12, 1 Tissamaharama 7.12 och 1 Nuwara Eliya 12.12
- 187 **Plain Prinia** *Prinia inornata insularis* Endemisk  
25 Udawalawe NP 4.12, 4 Tissamaharama 7.12 och 2 Yala NP 8.12. Observerad 4 dagar totalt
- 188 **Common Tailorbird** *Orthotomus sutorius* Endemisk  
*fernandonis*: 2 Horton Plains NP 11.12  
*sutorius*: 1 hörd Kitulgala 29.11, 2 Udawalawe NP 4.12, 3 Mirissa 5.12, 1 Mirissa 6.12, 1 Galle 6.12, 2 Tissamaharama 7.12, 1 Mirissa 7.12 och 15 Yala NP 8.12. Observerad 10 dagar totalt
- 189 **Sri Lanka Scimitar Babbler** *Pomatorhinus melanurus* Endemisk  
*melanurus*: 2 hörda Kitulgala 30.11, 5 hörda Sinharaja NP 2.12, 3 hörda Sinharaja NP 3.12 och 3 hörda Horton Plains NP 11.12  
*holdsworthi*: 3 Surrey BS 10.12
- 190 **Tawny-bellied Babbler** *Dumetia hyperythra phillipsi* Endemisk  
6 Yala NP 8.12
- 191 **Dark-fronted Babbler** *Rhopocichla atriceps nigrifrons* Endemisk  
6 Sinharaja NP 2.12 och 2 Sinharaja NP 3.12
- 192 **Brown-capped Babbler** *Pellorneum fuscicapillus fuscicapillus* Endemisk  
4 hörda Kitulgala 30.11, 2 hörda Kitulgala 1.12 och 6 Sinharaja NP 3.12
- 193 **Orange-billed Babbler** *Turdoides rufescens* Endemisk  
10 Kitulgala 30.11, 4 Sinharaja NP 2.12 och 10 Sinharaja NP 3.12
- 194 **Yellow-billed Babbler** *Turdoides affinis taprobanus* Endemisk  
Observerad 11 dagar totalt
- 195 **Ashy-headed Laughingthrush** *Garrulax cinereifrons* Endemisk  
6 Sinharaja NP 2.12, 15 Sinharaja NP 3.12 och 2 Sinharaja NP 4.12
- 196 **Hume's Whitethroat** *Sylvia althaea*  
1 Udawalawe NP 4.12



Ashy-headed Laughingthrush. Sinharaja NP. Foto: Göran Sundholm

- 197 **Yellow-eyed Babbler** *Chrysomma sinense nasale* Endemisk  
1 Udawalawe NP 4.12
- 198 **Oriental White-eye** *Zosterops palpebrosus egregius*  
4 Kitulgala 30.11, 2 hörda Sinharaja NP 4.12, 5 Mirissa 5.12, 1 Yala NP 8.12 och 2 Surrey BS 10.12. Observerad 6 dagar totalt
- 199 **Sri Lanka White-eye** *Zosterops ceylonensis* Endemisk  
2 Sinharaja NP 2.12 och 2 Victoria Park, Nuwara Eliya 10.12. Observerad 3 dagar totalt



Sri Lanka White-eye, endem så klart. Foto: Göran Sundholm

- 200 **Velvet-fronted Nuthatch** *Sitta frontalis frontalis*  
2 Sinharaja NP 3.12 och 2 Victoria Park, Nuwara Eliya 11.12
- 201 **Sri Lanka Hill Myna** *Gracula ptilogenys* Endemisk  
4 Sinharaja NP 2.12
- 202 **Southern Hill Myna** *Gracula indica*  
2 Kitulgala 29.11, 1 Kitulgala 30.11 och 5 Sinharaja NP 3.12
- 203 **Common Myna** *Acridotheres tristis melanosternus* Endemisk  
Observerad 12 dagar totalt
- 204 **White-faced Starling** *Sturnornis albofrontatus* Endemisk  
4 Sinharaja NP 2.12 och 2 Sinharaja NP 3.12
- 205 **Rosy Starling** *Pastor roseus*  
75 Udawalawe NP 4.12, 6 Kalametiya BS 7.12, 25 Mirissa 7.12, 10 Yala NP 8.12 och 8 Bundala NP 9.12

- 206 **Pied Thrush** *Geokichla wardii*  
2 ♂ Victoria Park, Nuwara Eliya 10.12, 1 ♀ Victoria Park, Nuwara Eliya 10.12 och 1 ♂ Victoria Park, Nuwara Eliya 11.12
- 207 **Spot-winged Thrush** *Geokichla spiloptera* Endemisk  
4 Sinharaja NP 2.12, 6 Sinharaja NP 3.12 och 2 Sinharaja NP 3.12
- 208 **Sri Lanka Thrush** *Zoothera imbricata* Endemisk  
2 Sinharaja NP 2.12
- 209 **Indian Blackbird** *Turdus simillimus kinnisii* Endemisk  
1 Horton Plains NP 11.12
- 210 **Indian Robin** *Copsychus fulicatus leucopterus* Endemisk  
6 Udawalawe NP 4.12, 20 Yala NP 8.12 och 5 Bundala NP 9.12
- 211 **Oriental Magpie-Robin** *Copsychus saularis ceylonensis*  
Observerad 14 dagar totalt
- 212 **White-rumped Shama** *Copsychus malabaricus leggei* Endemisk  
3 Yala NP 8.12 och 1 hörd Surrey BS 10.12
- 213 **Asian Brown Flycatcher** *Muscicapa dauurica poonensis*  
3 Kitulgala 30.11, 1 Kitulgala 1.12, 2 Victoria Park, Nuwara Eliya 10.12 och 2 Victoria Park, Nuwara Eliya 11.12
- 214 **Brown-breasted Flycatcher** *Muscicapa muttui*  
5 Sinharaja NP 2.12, 4 Sinharaja NP 3.12 och 1 Surrey BS 10.12
- 215 **Tickell's Blue Flycatcher** *Cyornis tickelliae jerdoni* Endemisk  
1 ♂ Kitulgala 30.11, 1 Kitulgala 1.12 och 1 ♂ Sinharaja NP 2.12
- 216 **Dull-blue Flycatcher** *Eumyias sordidus* Endemisk  
1 Victoria Park, Nuwara Eliya 10.12, 5 Horton Plains NP 11.12 och 1 Victoria Park, Nuwara Eliya 11.12
- 217 **Indian Blue Robin** *Larvivora brunnea brunnea*  
2 hörda Sinharaja NP 1.12, 1 hörd Sinharaja NP 2.12, 1 hörd Bundala NP 9.12, 1 hörd Victoria Park, Nuwara Eliya 10.12 och 1 Horton Plains NP 11.12
- 218 **Sri Lanka Whistling Thrush** *Myophonus blighi* Endemisk  
1 Horton Plains NP 11.12
- 219 **Kashmir Flycatcher** *Ficedula subrubra*  
1 ♂ Victoria Park, Nuwara Eliya 10.12
- 220 **Pied Bush Chat** *Saxicola caprata atratus* Endemisk  
3 Horton Plains NP 11.12



Pied Bushchat, hane. Horton Plains. Foto: Göran Sundholm

- 221 **Jerdon's Leafbird** *Chloropsis jerdoni*  
3 Kitulgala 30.11
- 222 **Legge's Flowerpecker** *Dicaeum vincens* Endemisk  
4 Sinharaja NP 1.12 och 1 Sinharaja NP 2.12
- 223 **Pale-billed Flowerpecker** *Dicaeum erythrorhynchos ceylonense* Endemisk  
5 Kitulgala 30.11, 3 Kitulgala 1.12, 6 Sinharaja NP 2.12, 10 Sinharaja NP 3.12, 2 Kirala kale Sanctuary 5.12, 1 Yala NP 8.12, 1 Tissamaharama 9.12 och 1 Horton Plains NP 11.12
- 224 **Purple-rumped Sunbird** *Leptocoma zeylonica zeylonica* Endemisk  
1 ♂ Kitulgala 29.11, 4 Kitulgala 30.11, 4 Kitulgala 1.12, 2 Udawalawe NP 4.12, upp till 4 Sinharaja NP 1-4.12, 1 Mirissa 5.12, 5 Kirala kale Sanctuary 5.12, 6 Yala NP 8.12, 1 Bundala NP 9.12 och 2 Horton Plains NP 11.12

- 225 **Purple Sunbird** *Cinnyris asiaticus asiaticus*  
2 Udawalawe NP 4.12, 1 hörd Bundala NP 9.12, 1 Nuwara Eliya 10.12 och 1 hörd Nuwara Eliya 12.12
- 226 **Loten's Sunbird** *Cinnyris lotenius lotenius* Endemisk  
2 Kitulgala 30.11, 1 Sinharaja NP 2.12, 1 Kirala kale Sanctuary 5.12, 1 Galle 6.12 och 1 Mirissa 7.12
- 227 **House Sparrow** *Passer domesticus indicus*  
3 Udawalawe NP 4.12 och 25 Galle 6.12. Observerad 6 dagar totalt
- 228 **Baya Weaver** *Ploceus philippinus philippinus*  
15 Yala NP 8.12



Baya Weaver. Sinharaja NP. Foto: Göran Sundholm

- 229 **Indian Silverbill** *Euodice malabarica*  
5 Yala NP 8.12
- 230 **Scaly-breasted Munia** *Lonchura punctulata punctulata*  
2 längs vägen 4.12, 8 Mirissa 5.12 och 30 Yala NP 8.12



Scaly-breasted Munia. Foto: Göran Sundholm

- 231 **Tricolored Munia** *Lonchura malacca*  
4 Kitulgala 30.11, 8 Kitulgala 1.12, 2 Sinharaja NP 2.12, 30 längs vägen 4.12, 10 Tissamaharama 9.12, 2 Tissamaharama 10.12 och 15 Horton Plains NP 11.12



- 232 **Forest Wagtail** *Dendronanthus indicus*  
1 Victoria Park, Nuwara Eliya 10.12 och 1 Victoria Park, Nuwara Eliya 11.12
- 233 **Western Yellow Wagtail** *Motacilla flava thunbergi*  
2 Bundala NP 9.12
- 234 **Grey Wagtail** *Motacilla cinerea cinerea*  
2 Kitulgala 30.11, 1 Sinharaja NP 2.12, 1 längs vägen 4.12, 3 Victoria Park, Nuwara Eliya 10.12, 1 längs vägen 10.12, 2 Victoria Park, Nuwara Eliya 11.12 och 1 Nuwara Eliya 11.12
- 235 **Paddyfield Pipit** *Anthus rufulus rufulus*  
3 Udawalawe NP 4.12, 2 Kalametiya BS 7.12, 10 Yala NP 8.12, 20 Bundala NP 9.12 och 5 Horton Plains NP 11.12
- 236 **Blyth's Pipit** *Anthus godlewskii*  
2 Kalametiya BS 7.12



Velvet-fronted Nuthatch. Victoria Park, Nuwara Eliya. Foto: Göran Sundholm



Svartvingad glada. Foto: Göran Sundholm



Indisk elefant. Udawalawe NP. Foto: Göran Pettersson

## Däggdjur

- 1 **Asian Elephant** *Elephas maximus maximus* Endemisk  
15 Udawalawe NP 4.12, 20 Yala NP 8.12, 15 Yala NP 8.12 och 3 Yala NP 8.12
- 2 **Toque Macaque** *Macaca sinica* Endemisk  
50 längs vägen 10.12. Observerad 2 dagar totalt  
*aurifrons*: 1 Kitulgala 30.11, 12 Sinharaja NP 2.12 och 4 Sinharaja NP 3.12  
*sinica*: 1 Udawalawe NP 4.12
- 3 **Tufted Grey Langur** *Semnopithecus priam thersites*  
10 längs vägen 7.12, 25 Bundala NP 9.12 och 10 Tissamaharama 9.12
- 4 **Purple-faced Langur** *Trachypithecus vetulus* Endemisk  
*monticola*: 1+2 hörda Horton Plains NP 11.12  
*vetulus*: 5 Sinharaja NP 1.12, 10 Sinharaja NP 2.12, 6 Sinharaja NP 3.12 och 8 Mirissa 5.12
- 5 **Indian Hare** *Lepus nigricollis*  
4 Kalametiya BS 7.12, 3 Yala NP 8.12 och 2 Bundala NP 9.12
- 6 **Kelaart's Long-clawed Shrew** *Feroculus feroculus*  
1 Horton Plains NP 11.12
- 7 **Brown Rat** *Rattus norvegicus*  
1 längs vägen 6.12, 1 Galle 6.12 och 1 Tissamaharama 10.12
- 8 **Layard's Palm Squirrel** *Funambulus layardi* Endemisk  
2 Sinharaja NP 2.12
- 9 **Common Palm Squirrel** *Funambulus palmarum*  
10 Kitulgala 30.11. Observerad 14 dagar totalt
- 10 **Dusky-striped Squirrel** *Funambulus sublineatus*  
1 Sinharaja NP 3.12 och 2 Horton Plains NP 11.12
- 11 **Grizzled Giant Squirrel** *Ratufa macroura* Endemisk  
*dandolena*: 1 Udawalawe NP 4.12 och 1 Udawalawe NP 5.12  
*macroura*: 1 Horton Plains NP 11.12  
*melanochra*: 2 Sinharaja NP 2.12 och 2 Sinharaja NP 3.12
- 12 **Indian Brown Mongoose** *Herpestes fuscus*  
2 Kitulgala 30.11
- 13 **Ruddy Mongoose** *Herpestes smithii*  
2 Sinharaja NP 1.12, 1 Sinharaja NP 3.12, 1 Kalametiya BS 7.12, 1 Tissamaharama 7.12, 5 Yala NP 8.12 och 1 Tissamaharama 9.12
- 14 **Common Palm Civet** *Paradoxurus hermaphroditus*  
1 längs vägen 8.12

- 15 **Golden Palm Civet** *Paradoxurus zeylonensis* Endemisk  
1 Sinharaja NP 2.12
- 16 **Golden Jackal** *Canis aureus*  
1 Udawalawe NP 4.12 och 2 Yala NP 8.12
- 17 **Wild Boar** *Sus scrofa*  
13 Yala NP 8.12 och 1 Bundala NP 9.12
- 18 **Killer Whale** *Orcinus orca*  
1 ♂ Mirissa (offshore) 6.12 och 2 ♀ Mirissa (offshore) 6.12
- 19 **Bryde's Whale** *Balaenoptera edeni*  
2 Mirissa (offshore) 6.12
- 20 **Chital** *Axis axis*  
6 Udawalawe NP 4.12 och 150 Yala NP 8.12
- 21 **Sambar** *Rusa unicolor*  
20 Yala NP 8.12 och 4 Horton Plains NP 11.12
- 22 **Asian Buffalo** *Bubalus arnee*  
15 Udawalawe NP 4.12, 50 Yala NP 8.12 och 25 Bundala NP 9.12
- 23 **Indian Flying Fox** *Pteropus giganteus*  
500 Udawalawe NP 4.12, talrik Tissamaharama 7.12 och 250 längs vägen 12.12. Observerad 5 dagar totalt. Antalet i Tissamaharama torde uppgå till minst 10 000 djur. Tjugo träd var fyllda med djur på dagkvist.



Bengal Monitor. Galle. Foto: Göran Pettersson

## Reptiler

- 1 **Indian Flapshell Turtle** *Lissemys punctata*  
1 Udawalawe NP 4.12
- 2 **Common Green Forest Lizard** *Calotes calotes*  
2 Sinharaja NP 2.12
- 3 **Eastern Garden Lizard** *Calotes versicolor versicolor*  
1 Sinharaja NP 1.12, 2 Sinharaja NP 3.12, 2 Yala NP 8.12 och 1 Nuwara Eliya 12.12
- 4 **Wiegmann's Agama** *Otocryptis wiegmanni* Endemisk  
1 Kitulgala 30.11 och 2 Sinharaja NP 2.12
- 5 **Fan-throated Lizard** *Sitana ponticeriana*  
1 Yala NP 8.12
- 6 **Common House Gecko** *Hemidactylus frenatus*  
5 Mirissa 6.12, 5 Mirissa 5.12 och 10 Tissamaharama 7.12. Observerad 5 dagar totalt
- 7 **Sri Lankan House Gecko** *Hemidactylus parvimaclatus*  
3 Kitulgala 30.11
- 8 **Keeled Indian Skink** *Eutropis carinata lankae* Endemisk  
1 Kitulgala 29.11 och 1 Kitulgala 30.11
- 9 **Bengal Monitor** *Varanus bengalensis bengalensis*  
1 Kirala kale Sanctuary 5.12, 1 Mirissa 5.12, 1 längs vägen 5.12, 2 Galle 6.12 och 1 Yala NP 8.12
- 10 **Water Monitor** *Varanus salvator salvator* Endemisk  
1 Sinharaja NP 2.12, 1 Sinharaja NP 3.12 och 2 Kirala kale Sanctuary 5.12
- 11 **Green Vine Snake** *Ahaetulla nasuta*  
1 Sinharaja NP 3.12

- 12 *Aspidura trachyprocta*  
1 Horton Plains NP 11.12
- 13 *Balanophis ceylonensis*  
1 Kitulgala 29.11
- 14 **Striped Bronzeback** *Dendrelaphis caudolineatus*  
1 Sinharaja NP 3.12
- 15 **Mugger Crocodile** *Crocodylus palustris*  
1 Tissamaharama 7.12, 4 Yala NP 8.12 och 1 Bundala NP 9.12



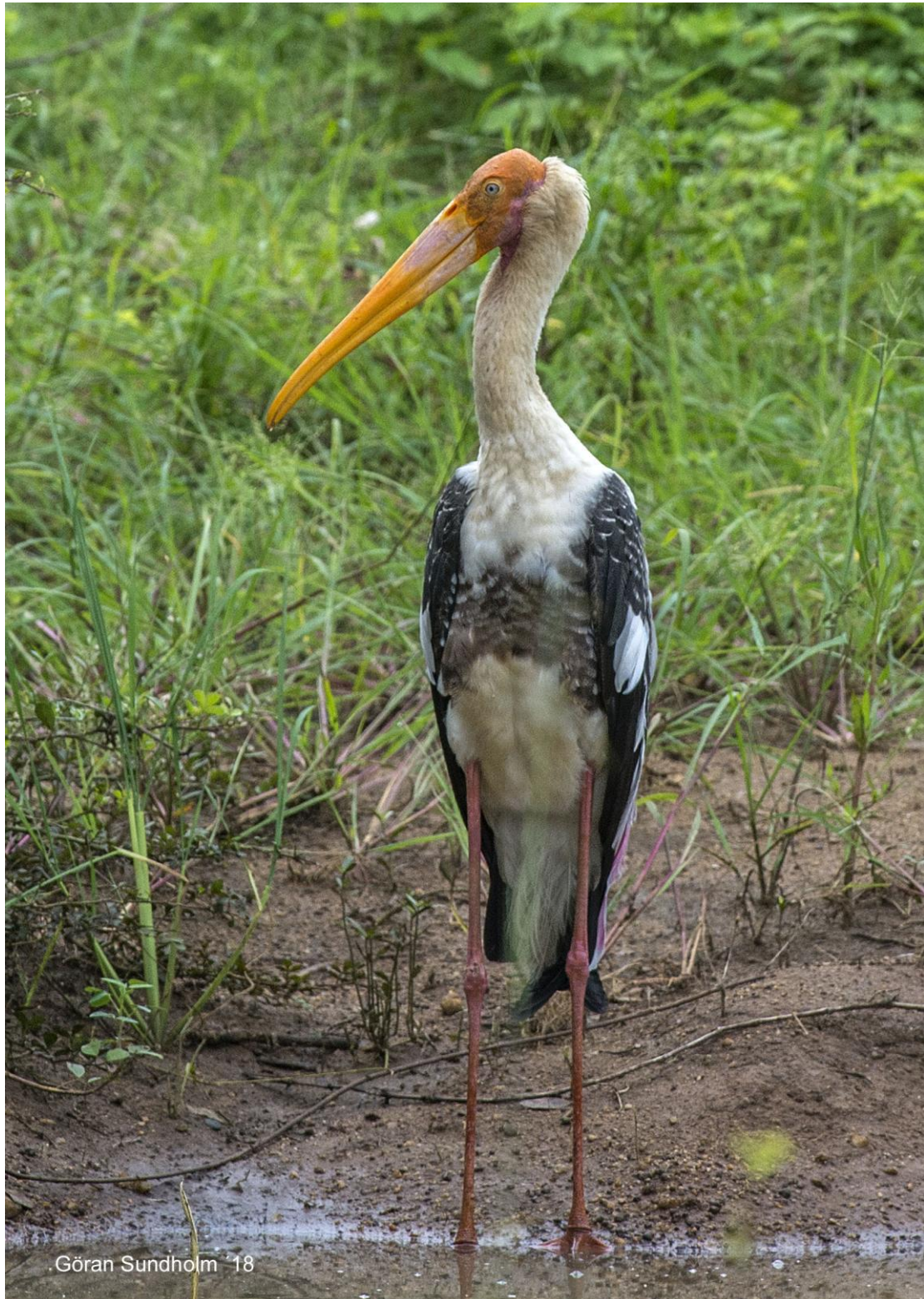
Dusky Bush-brown *Orsotriaena medus*. Kitulgala. Foto: Göran Pettersson

### Fjärilar

- 1 **African Babul Blue** *Azanus jesous*  
1 Kalametiya BS 7.12
- 2 **Plane** *Bindahara phocides*  
1 ♂ Kitulgala 30.11
- 3 **Common Pierrot** *Castalius rosimon*  
1 Kalametiya BS 7.12
- 4 **Lime Blue** *Chilades lajus*  
1 Sinharaja NP 3.12
- 5 **Plains Cupid** *Chilades pandava*  
1 Udawalawe NP 4.12
- 6 **Common Cerulean** *Jamides celeno*  
1 Kitulgala 1.12
- 7 **Ceylon Cerulean** *Jamides coruscans* Endemisk  
3 Kitulgala 30.11
- 8 **Common Lineblue** *Prosotas nora*  
1 Kitulgala 1.12
- 9 *Udara singalensis*  
2 Horton Plains NP 11.12
- 10 **Angled Castor** *Ariadne ariadne*  
2 Udawalawe NP 4.12
- 11 **Plain Tiger** *Danaus chrysippus chrysippus*  
Allmän Kalametiya BS 7.12
- 12 **Common Tiger** *Danaus genutia*  
1 Kitulgala 29.11
- 13 **Sri Lanka Pale Six Lineblue** *Nacaduba sinhala* Endemisk  
1 Sinharaja NP 3.12
- 14 **Common Palmfly** *Elymnias hypermnestra*  
1 Colombo 29.11
- 15 **Great Eggfly** *Hypolimnas bolina*  
1 Kalametiya BS 7.12

- 16 **Sri Lanka Tree Nymph** *Idea iasonia* Endemisk  
6 Sinharaja NP 2.12
- 17 **Ceylon Blue Glassy Tiger** *Ideopsis similis*  
1 Sinharaja NP 2.12, 1 Mirissa 5.12, 1 Sinharaja NP 2.12 och 1 Udawalawe NP 4.12
- 18 **Grey Pansy** *Junonia atlites*  
1 Sinharaja NP 3.12
- 19 **Chocolate Pansy** *Junonia iphita*  
10 Kitulgala 30.11
- 20 **Lemon Pansy** *Junonia lemonias*  
1 Udawalawe NP 4.12
- 21 **The Commander** *Moduza procris*  
1 Sinharaja NP 2.12
- 22 **Dark-band Bushbrown** *Mycalesis mineus*  
1 Sinharaja NP 3.12
- 23 **Dark-band Bushbrown** *Mycalesis patnia*  
1 Kitulgala 30.11
- 24 **Sri Lankan Tamil Bushbrown** *Mycalesis subdita*  
Kiralakale Sanctuary 5.12
- 25 **Common Bushbrown** *Mycalesis perseus*  
1 Sinharaja NP 3.12
- 26 **Common Sailer** *Neptis hylas*  
1 Kitulgala 29.11
- 27 **Dusky Bush-brown** *Orsotriaena medus*  
1 Kitulgala 29.11
- 28 **Glassy Tiger** *Parantica aglea*  
1 Mirissa 5.12
- 29 **Clipper** *Parthenos sylvia cyaneus* Endemisk  
1 Kitulgala 30.11
- 30 **White Four-ring** *Ypthima ceylonica*  
1 Sinharaja NP 3.12
- 31 **Common Rose** *Pachliopta aristolochiae*  
1 Udawalawe NP 4.12
- 32 **Crimson Rose** *Atrophaneura hector*  
1 Udawalawe NP 4.12
- 33 **Green-spotted Triangle** *Graphium agamemnon*  
1 Sinharaja NP 2.12
- 34 **Blue Triangle** *Graphium sarpedon*  
1 längs vägen 4.12
- 35 **Blue Mormon** *Papilio polymnestor parinda* Endemisk  
1 Kitulgala 30.11
- 36 **Common Mormon** *Papilio polytes*  
1 Kalametiya BS 7.12
- 37 **Sri Lankan (Ceylon) Birdwing** *Troides darsius* Endemisk  
1 Kitulgala 30.11
- 38 **Sri Lanka Albatross** *Appias galene* Endemisk  
Talrik Yala NP 8.12
- 39 **Pioneer White** *Belenois aurota*  
1 Kalametiya BS 7.12
- 40 **Lemon Migrant** *Catopsilia pomona*  
1 Sinharaja NP 2.12
- 41 **Common Gull** *Cepora nerissa*  
3 Kalametiya BS 7.12
- 42 **Topaz Tip** *Colotis amata*  
Allmän Kalametiya BS 7.12
- 43 **Common Jezebel** *Delias eucharis*  
1 Sinharaja NP 3.12
- 44 **One-spot Grass Yellow** *Eurema ormistoni* Endemisk  
1 Yala NP 8.12
- 45 **White Orange Tip** *Ixias marianne*  
10 Kalametiya BS 7.12
- 46 **Psyche** *Leptosia nina*  
2 Kitulgala 30.11
- 47 **Orange-tipped Pea-blue** *Everes lacturnus*  
1 Sinharaja NP 2.12

- 48 **Chestnut Bob** *Iambrix salsala*  
1 Sinharaja NP 3.12
- 49 **Confucian Dart** *Potanthus confucius*  
2 Sinharaja NP 3.12
- 50 **Black Flat** *Celaenorrhinus spilothyrus*  
1 Kitulgala 30.11



Painted Stork. Sinharaja NP. Foto: Göran Sundholm