



# BORNEO

7-20 SEPTEMBER 2024



Reseledare: Teet Sirotkin

## *Reserapport*





1. Mt Kinabalu NP
2. Kinabalu Pine Resort
3. Swine Hill
4. Mesialu
5. Poring Hot Springs
6. Telupid
7. Padi View Resthouse, Tambunan
8. Mahua Waterfall
9. Rafflesia Center
10. Borneo Jungle Girl Camp
11. Mamadi
12. Maliau Basin

**Resan får anses mycket lyckad med 85% av Sabahs endemer observerade. Bland dessa återfanns godbitar som Bulwer's Pheasant, Bornean Peacock-Pheasant, Bornean Swiftlet, "Whitehead's trio", Fruithunter, Friendly Bush Warbler, Everett's Thrush, Crocker Jungle Flycatcher, Rail Babbler (hörd) och flera juveltrastar.**

## Resedagbok

### Lördag 7 september

Vi landade på utsatt tid i Kota Kinabalu under sena eftermiddagen. Vår guide Andrew mötte oss och lastade in oss i två minibussar till en restaurang där middag avåts. Färd till Kundasang och vårt första boende på Kinabalu Pine Resort. Inkvartering. Två resenärer mötte upp, de hade skådat några dagar på öarna norr om Borneo.

### Söndag 8 september

#### *Mt Kinabalu NP*

Tidig morgon. Vi åkte upp till parken och började gå uppåt längs vägen.

Endemerna: Eyebrowed Jungle Flycatcher sågs, medan Bornean Treepie, Bornean Green Magpie, Crimson-headed Partridge, Red-breasted Partridge och Golden-naped Barbet hördes. Bornean Stubtail sågs och hördes. Artlistan fylldes på med Indigo Flycatcher, Sunda Laughingthrush, Penan Bulbul, Grey-throated Babbler och Checker-throated Woodpecker, som trummade i skogen.

Frukost på hotellet och åter till Kinabalu NP och nu upp till Timpohon, där man startar vandringen upp till toppen på Mt Kinabalu. Här ses Bornean Whistling Thrush, Mountain Blackeye och närobs på Golden-naped Barbet.

Vandring nedför längs vägen. Flera Aberrant Bush Warbler hörs, skulkiga! En blandflock med Bare-headed och Chestnut-hooded Laughingthrush ses fint.

Vid View Point ses tre Black Eagle segla uppåt på termikvindarna. Här ses också Mountain Tailorbird, Black-capped White-eye och en Dark Hawk-Cuckoo hörs. En överraskning blev att få höra Mountain Serpent Eagle vissla bakom oss! Kul!

Eftermiddagen bjöd på dimma i skogen. Uppför backen igen. Längs vägen upptäcks från bussen Whitehead's Trogon! Det var hane, hona och en ungfågel. Roligt!

Uppe vid Timpohon ses Grey-chinned Minivet, White-browed Shrike-babbler och Temminck's Sunbird. Vandring nedför vägen och en Bornean Forktail ses snabbt i dikeskanten. Brown Wood Owl hittas till slut i skogsdungen, där vi letat flera gånger när vi passerat platsen.

Sid 1: Mountain Tailorbird: Hasse Andersson; Mount Kinabalu: Teet Sirotkin; Malaysian Moon Moth & Tropical Swallowtail Moth: Birgit Svensson

**Måndag 9 september***Kinabalu NP*

Riktigt tidig morgon för att se trastar som hoppar på vägen i första ljuset. Vi åker direkt upp mot Timpohon och har tur att få se Everett's Thrush i strålkastarskenet från bussen! Alla glada!

Red-breasted Partridge hörs och lockas fram, och ses snabbt springa över vägen! Snowy-browed Flycatcher ses, liksom Sunda Cuckooshrike och paret Grey-chinned Minivet. Små ekorrar hoppar snabbt runt i grenverket: Bornean Black-banded och Jentink's Squirrel hinner vi bestämma. En Temminck's Sunbird hanne visar sig, grann lysande röd! Till slut kommer två Pale-faced Bulbul fram, ljudligt tjatrande! Tillbaka till hotellet för frukost. Chestnut Munia ses där.

Åter till vägen i Kinabalu NP. En forsärla ses från bussen. De är tidiga i år. Mountain Wren-babbler visar sig bra. Pygmy (Blue) Flycatcher hittas högt uppe i grenverket, medan Bornean Whistler och Yellow-breasted Warbler ses längre ner. Två Jambu Fruit Doves drar snabbt förbi medan vi fortsätter leta efter Whitehead's Broadbill. Till slut hittar vi det hängande boet där honan tittar ut! Bornean Shortwing hittas på känd lokal nere vid Liwagu Resort. Ett par, verkligen skulkande!

Lunch på restaurang strax utanför parken. Tillbaka till Timpohon. Dimma och mycket fuktigt. En gråbrun flugsnapparhona ger oss huvudbry, bestäms sedan till Little Pied Flycatcher.

Småregn. En stor flock med Mountain Blackeye kommer upp från dalen räknas till >105! Vi står under tak och väntar ut regnet och åker tillbaka till Liwagu-området. Där hittas Black-sided Flowerpecker och antligen en Fruithunter (hane)! En Hair-crested Drongo hängdes också in.



*Whitehead's Broadbill. Foto: Johan Fromholtz*



*Friendly Bush Warbler. Foto: Mattias Andersson*

**Tisdag 10 september***Swine Hill och Kinabalu NP*

Denna dag gick vi upp i ottan och körde iväg med våra frukostpaket mot Swine Hill. Vid en checkpoint hyrde några av oss gångstavar och här bytte vi även till fyrhjulsdrivna bilar. Sista vägen var skumpig och lerig och detta gällde även vandringen uppåt. Första delen gick genom salladsodlingar tills vi nådde buffertzonen. Här blev det smalare och brantare. Vi försökte spela Friendly Bush Warbler redan vid skogskanten, men här fick vi inget svar. Vi gick ett hundratal meter till och försökte ånyo. Här fick vi napp! Vi hörde hur fågeln svarade lite högre upp och kom allt närmare. Till slut fick de flesta av oss bra obsar av den tämligen skulkiga fågeln. Vi fortsatte sedan några hundra meter till och när det blev brantare spelade vi igen och även här fick vi svar. Denna fågel kom dock inte närmare, så vi bestämde oss för att knalla nedåt igen. Efter sju brukar aktiviteten avta, sa guiden. Först visades vi dock en stor kungskannranka som växte en bit in från stigen.

Innan vi återvände drog vi upp en sväng till Mesilau Nature Center. Denna var stängd sedan raset, men vi fick tillstånd att kika lite bland byggnaderna. Vi var nu 2 050 meter upp och här skulle det finnas Bornean Swiftlets. Vi hittade några gamla solitära bon och 5-6 fåglar som swischade runt och såg bra ut. Små med mycket vitt på magen. Skillnaden i färgton har visat sig vara en oanvändbar karaktär och fåglarna runt Kinabalu HQ och troligen även Timpohon Gate har man nu konstaterat är Plume-toed Swiftlets, så det kändes bra att få in de här svårbestämda pippifåglarna. Här såg vi också en fin liten orm på ett broräcke.

Efter lunch åkte vi tillbaka till Kinabalu Park och Timpohon. Ösregn på väg upp. När regnet avtar kommer Chestnut-hooded Laughingthrush fram tillsammans med Chestnut-crested Yuhina och Mountain Leaf Warbler. Längs vägen nedför ses Bornean Stubtail och Mountain Imperial Pigeon.

Vi åker ner till Liwagu igen. Promenad till gaten. Bornean Leafbird (1 par), Temminck's Sunbird, Temminck's Babbler, White-throated Fantail, Grey-throated Babbler och Penan Bulbul. Åter till hotellet. Middag och artgenomgång.

### Onsdag 11 september

#### *Kinabalu NP och Poring Hot Springs*

Tidig morgon igen. Upp till Timpohon för chans på Sundaic Island Thrush. I gryningen kom den fram så alla hann se den! Riktigt kul med en så svårsedd art! Ny art blev också Maroon Woodpecker, som sågs från plattformen. Promenad nedför och vi hörde Whitehead's Spiderhunter! Till slut fick vi se den! Då hade vi fått in Whitehead's trio!

Tillbaka till hotellet, frukost. Några Pygmy White-eye ses utanför receptionen. Packa ihop för färd till Poring Hot Springs.

Framme i Poring Hot Springs välkomnas vi av en överflygande Wreathed Hornbill, kul! Promenad i parken gav Prevost's och Plain Pygmy Squirrel, Temminck's och Crimson Sunbird, Ashy och Rufous-tailed Tailorbird. Fin obs på Rufous-collared Kingfisher. Spectacled och Grey-cheeked Bulbul sågs, medan Golden-whiskered och Black-eared Barbet hördes från trädkropparna. Fulvous-chested Jungle Flycatcher sågs.

Efter lunchen gick vi en tur upp till bambuskogen bakom hotellet. Här hittar vi en Long-billed Spiderhunter, som bygger bo under ett stort bananblad. Kul att se hur väl skyddat boet var under bladet, när fågeln var på plats kunde vi inte se det! Black-winged Flycatcher-Shrike och Lesser Green Leafbird sågs. En liten Rufous Piculet sågs fint. Brown-throated och Crimson Sunbird avrundade vår skådning i Poring Springs.

Små korta stopp längs vägen gav: Grey-rumped Treeswift, Brahminy Kite, Scarlet-backed Flowerpecker och Oriental Dollarbird. Vid Tavin Springs såg vi Whiskered Treeswift, Charlotte's och Grey-bellied Bulbul. Brown Barbet och



*Whitehead's Spiderhunter. Foto: Johan Fromholtz*



*Bornean Peacock Pheasant. Foto: Hasse Andersson*

Large Woodshrike visade sig också. Till slut kom vi fram till Telupid där vi bodde två nätter. Middag på restaurangen i samma kvarter.

### Torsdag 12 september

#### *Bornean Peacock Hide, Telupid*

Iväg i ottan, frukost på restaurang längs vägen. Där fick vi också välja innehåll i dagens lunchlåda. Vi bytte från bussarna till 4X4-jeepar och kördes till stigen vi skulle gå upp till gömslet. Blött och lerigt bitvis.

På plats i gömslet hörde vi Greater Coucal på håll. White-crowned Shama markerade revir mot Black-capped Babbler och Leaf-litter Babbler. En Crested Partridge (hane) sågs en bit bort. Dusky Munia fladdrade förbi. Efter ca en timma hörde vi äntligen Bornean Peacock Pheasant, hane och hona, ropande nedanför matplatsen. Tuppen kom smygande i buskarna nedanför och kom fram och åt. Hönan med liten kyckling kom också fram. Verkligen roligt att få se dessa sällsynta och skygga fåglar! Ännu en trevlig notering var Bulwer's Pheasant som ropade en bit bort. Detta var första gången den noterades vid detta gömsle.

Malaysian Pied Fantail och Grey-cheeked Bulbul hördes liksom en Wreathed Hornbill som ropade när den flög över, vingslagen hördes tydligt. Golden-Whiskered och Black-eared Barbet hördes liksom Little Spiderhunter. Vi bytte plats i gömslet och hade tur att få se Bornean Peacock Pheasant igen, nu på riktigt nära håll. Den satt och spelade på 5 meters håll! En Large Treeshrew kom fram, den såg ut som en råtta med höga bakben!

Vandring tillbaka till bilarna. Torrare i marken och lättare att gå. Framme vid jeeparerna fick vi kalasa på rambutan, som chaufförerna skaffat. Riktigt goda och läskande. Tillbaka till Telupid.

**Fredag 13 september**

*Telupid till Tamburan, Mahua Waterfalls, Rafflesia Centre*

Tidig morgon, som vanligt. Frukost längs vägen. Long-tailed Macaque sågs på kraftledning. Äntligen fick vi se White-fronted Falconet, sittande i en torr trädtopp.

Dagens första mål var Mahua Waterfalls, där man sett Crocker Jungle Flycatcher. Den hördes kort, men ville inte riktigt komma fram. Turligt nog lyckades Mattias se den rostfärgade stjärten. Intensivt regn gjorde det ännu svårare. Forsärla och Sunda Cuckoo hängdes in. Promenad upp till fallet när regnet avtagit. Lunch aväts på restaurangen intill. Bra skydd under tak. Ashy Drongo, Yellow-vented Bulbul noterades.

Vi åkte vidare till Rafflesia Centre, där det också regnade. Vi fick se blommande Rafflesia pricei. Skådning längs vägen: Golden-naped Barbet och Dark-sided Flycatcher hördes.

Framme vid hotellet, här fanns ingen restaurang utan det blev "middag på stan".



*Trusmadi Hide. Foto: Teet Sirotkin*

**Lördag 14 september**

*Tamburan, Trusmadi Hide till Bornean Jungle Girl Camp*

Framme vid Trusmadi Hide i gryningen. Här gick vi ner till stora gömslet. Golden-bellied Gerygone hördes från stigen ner. Fika innan vi fortsatte ner till det mindre gömslet, där vi skulle spana efter Bulwer's Pheasant. Gott om ekorrar framme och även en Large Treeshrew ses. Mountain och Golden-whiskered Barbet hörs liksom Cinereous Bulbul. En Common Emerald Dove kommer fram. Temminck's och Grey-throated Babbler ses också. Så kommer två honor Bulwer's Pheasant upp på matningen. Hanen ropar ganska nära. Vi kan urskilja tuppen där den går med sina uppfällda stjärtfjädrar, lysande vita, nere i slyet. Mycket diskret! Honorna kommer upp igen, men hanen håller sig kvar i bakgrunden.



*Orange-headed Thrush. Foto: Hasse Andersson*

White-crowned Shama intar matplatsen. Vi går upp till stora gömslet för frukost och fortsatt skådande. Crested Partridge (hane) ses fint! Orange-headed Thrush överraskar oss när den kommer alldeles nära. Chestnut-hooded Laughing-thrush och en hane Common Emerald Dove trippar omkring och äter. En familj Penan Bulbul tjattrar. Black-capped Babbler håller sig också framme. En Blue-banded Pitta hörs, men kommer inte fram.

En Whitehead's Pygmy Squirrel håller till vid de halvruttna stockarna intill matningen. Kul att se de små vita örontofsarna! En Dayak Blue Flycatcher (hona) sätter sig alldeles nära och ett par Mountain Barbet kommer också fram fint.

Nöjda lämnar vi Trusmadi och åker vidare mot Bornean Jungle Girl Camp. Bussarna först och sedan omlastning till 4X4-jeepar. En timmas färd på lerig och guppig väg fram till campen. Inkvartering och lunch med efterföljande siesta. Flera skådar förstås och vi kan höra Great Argus ropa nere i dalen.



*Crested Partridge. Foto: Hasse Andersson*

På eftermiddagen åker vi iväg en bit till ett gömsle. På vägen dit hade några tur att få se en Masked Palm Civet springa över vägen på blanka dagen. Ovanligt. Väl nere i gömslet fick vi se Black-naped Monarch och Black-and-yellow Broadbill. Penan och Spectacled Bulbul hördes. En Bornean Bulbul sågs av några i gruppen. När två Wreathed Hornbills med ett brak landade i ett av träden ovanför oss, då kom Birdpartyt igång: Scaly-breasted Bulbul, Orange-bellied Flowerpecker, Blue-naped Monarch ses med resta hjässfjädrar! White-crowned Shama hörs flöjta likt en gylling. Dark Hawk-Cuckoo hörs och Bornean Barbet drar igång, låter som ett maskingevär... Flera Great Argus hörs ropa hela tiden, någon av dem var nära oss.

Efteråt letade vi Bornean Frogmouth i skymningen, ingen lycka. Vi fick se eldflugor och höra intensivt spelande cikador. Fint månsken visade sig innan vi åkte tillbaka i mörkret.

I kvällsmörkret gick några av oss ut till de upplysta skärmarna och tittade på nattflygande fjärilar. Myller av många olika arter. Roligt. (Stora getingar var dock inte så roliga.)



*Little Pied Flycatcher. Foto: Johan Fromholtz*

## Söndag 15 september

### Trusmadi, Bornean Jungle Girl Camp

Tidig frukost. Iväg i mörkret mot gömsle nr 2, där vi installerade oss i gryningen. En Ventriloquial Oriole hördes sjunga, liksom en kör av Southern Grey Gibbon. Härlig ljudkuliss! Två små Leaflicker Babbler hoppade runt på matplatsen. Andrew visslade och strax kom en Bornean Banded Pitta fram, en hane. Den gör verkligen skäl för gruppsnamnet juveltrast! Den går runt en god stund och plockar i sig maggots, som lokale guiden lagt ut. Wreathed Hornbill flyger ut, vingslagen hörs tydligt! Pittan kommer fram igen! En speciell röst i ljudkulissen var Rail-babbler, som tyvärr inte vågade komma fram! Diard's Trogon hörs. Även White-necked Babbler hörs. En Buff-necked Woodpecker upptäcks när den sitter på en stam och hackar, strax kom en till och de hackade intensivt tillsammans!



*Black and Red Broadbill. Foto: Johan Fromholtz*

Förmiddag. Vi åker till en rastplats/utsiktsplats och promenerar tillbaka mot lodgen. Nytt för dagens tur blev en Whitehead's Pygmy Squirrel, Chestnut-breasted Malkoha och tre Blyth's Paradise Flycatcher som flög i buskarna intill oss. Greater Green Leafbird hörs och ses och Banded Broadbill hörs. Tillbaka på lodgen hittas en Sunda Scimitar Babbler nära husen! Skulkar och dolde sig i lövverket!

Efter lunch och siesta blir det en ny tur till samma gömsle där vi var igår. Hopp om stora fasaner... Great Argus hörs en bit bort, kommer inte fram. White-crowned Shama sjunger vackert. Bornean och Spectacled Bulbul hörs. Vi ger upp. Promenad i skymningen längs vägen bortåt. En Black-winged Flycatcher-Shrike hittas med värmekameran. Vi får skjuts med jeeparna tillbaka och får se en Sunda Leopard Cat i strålkastarljuset!!

Efter middagen går några fjärilsentusiaster ut till skärmarna igen. En vacker lyktstrit hittas på ett ställe, märklig varelse. Bestäms till *Pyrops sidereus* (endem för Norra Borneo). Mycket foton och många arter att bestämma hemma.



*Pyrops sidereus. Foto: Birgit Svensson*

**Måndag 16 september***Trusmadi Borneo Jungle Girl Camp till Maliau Basin*

Vacker soluppgång! Tidig morgon igen, tur ner till "Rail-babbler Hide". Samma fåglar som igår, men White-necked Babbler kommer försiktigt fram. Rail-babbler hörs på håll, liksom Great Argus. De finns tydligen! Vi tar en promenad längre in mot skogen. Fluffy-backed Tit-Babbler tjattrar i buskarna, Ventriloquial Oriole flyger över. Crimson-winged Woodpecker hörs. Fin obs på ett par Greater Green Leaf-bird. Hemåt för frukost.

Bilarna lastade och klara. Vi åker en bit och promenerar igen. Bornean Bulbul sjunger ihärdigt. Ashy Tailorbird, Yellow-bellied Prinia och Bold-striped Tit-Babbler hörs också. Asian Brown Flycatcher ses och Sunda Scimitar Babbler hörs på lite håll. Vi hör ett märkligt ljud från buskarna nära oss, det är en Red-bearded Bee-eater, som vi till slut lyckades få se! Plain Sunbird blev bonus på samma ställe.

Byte till våra småbussar och lunch strax efter det. Mot Maliau Basin, vägen är dålig bitvis vilket innebär att det tar längre tid än beräknat. På väg in i kratern såg vi tre elefanter, som lämnade vägen och försvann in i skogen. Elefantskit sågs strax intill. Vi kom fram till hotellet i mörker. Vacker solnedgång skymtade mellan träden. Efter att vi fått våra rum och sedan ätit middag blev det "night-drive" i specialbyggd lastbil med soffor på flaket.

I mörkret fann vår lokale guide en Yellow-bellied Prinia, som sov i gräset intill vägen. Sambarhjort noterades. Brown Wood Owl sågs fint i lampskenet. En oförglömlig obs blev att få se en Red Giant Flying Squirrel glidflyga över oss, upplyst av guiden! En liten Malayan Porcupine sågs i väggkanten. Bornean Small-toothed Palm Civet sågs i träd och en liten Banded Palm Civet hittades i gräset invid vägen. En Lesser Mouse Deer upptäcktes också i det torra gräset, svårsedd. En fin obs av Leopard Cat blev där den spanade på en orm som låg vid väggkanten. Kvällsturen avslutades med en flock sambarhjortar som håller till runt lodgen.



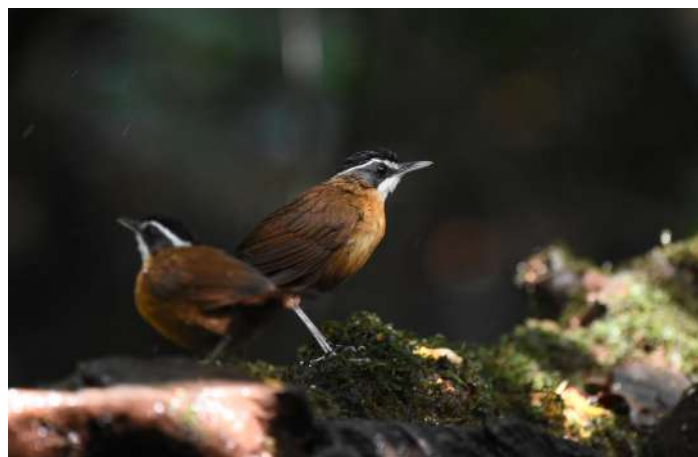
*Bornean Leafbird. Foto: Hasse Andersson*

**Tisdag 17 september***Maliau Basin*

Samling på altanen utanför restaurangen, tidig morgon. Moustasched Babbler hördes. Vi promenerade längs vägen och fick se tre fina Crested Fireback (hanar). Roligt, då har vi "hängt in" tre av de stora fasanerna (+ en hörd)! Vi går ner mot huvudbyggnaden och hör Rufous-tailed Tailorbird och Plaintive Cuckoo. Malayan Blue Flycatcher hörs och ses. Brown Barbet, Velvet-fronted Nuthatch, Malaysian Pied Fantail, Blue-eared Kingfisher ses nere vid lagunen. Helmeted Hornbill hörs skrockande borta i skogen. Gibbonaporna sjunger för fullt. Brown-throated Sunbird, Black Hornbill och Large Green Pigeon ses liksom Oriental Darter. Bold-striped Tit-Babbler och Cream-eyed Bulbul hörs. Sabah Partridge hördes hela tiden från skogen.

I det öppna området framför huvudbyggnaden var det lättskådat. House Swift och Brown-backed Needletail sågs fint! Rhinoceros Hornbill flög över. Sunda Crow iaktogs också. När vi gick tillbaka mot frukost fick vi fint fotoläge på Malayan Blue Flycatcher.

Förmiddagen ägnades åt vandring i regnskogen. Black-crowned Pitta hördes, men omöjlig att få se. Leaf-litter Babbler och Rufous-crowned Babbler hörs och ses. Sabah Partridge hörs och lockas fram, springer snabbt förbi. Striped Wren-Babbler hörs men skuldar förstås. Chestnut-breasted Malkoha och Brown Wood Owl (1 ad+1 juv) ses medan Greater Coucal hörs dovt tutande. Mattias hittar en Hooded Pitta vid en rotvälta. Återses ej.



*Black-capped Babbler. Foto: Mattias Andersson*

Vi kommer fram till en Camp site. Här finns en hängbro över floden och fortsatt stig till en Canopy-walk. Vi hittar två Black-and-red Broadbill, snygga fåglar med roligt färgad näbb i turkos och gult. Yellow-bellied Bulbul hörs. Grey-chested Jungle Flycatcher ses snabbt flygande runt omkring oss.

Efter lunch och lite vila gav vi oss ut igen. Uppför backen där vi sett fasanerna på morgonen. Här hördes två Black-headed Pitta sjunga. De gick inte att locka fram, men kom ganska nära. Helmeted Hornbill hörs, lika roligt varje gång. En Chestnut-bellied Malkoha flög förbi. Vi njöt av sången från en skönsjungande Rufous-crowned Babbler när vi vandrade nedför backen igen.

Fortsatt promenad längs vägen från Study Centre (huvudbyggnaden). Bold-striped Tit-Babbler ses och hörs, Yellow-crowned Barbet hörs, några Black-and-red Broadbill ses. Silver-rumped Spinetail flyger fram och tillbaka längs vägen, och det går fint att se den silvergrå färgen på översidan. Kul! Vi har tur och får se två White-fronted Falconet sitta högt i en torrtopp. Black-eared Barbet ses. Dusky Munia pular förbi parvis. Black-and-yellow Broadbill noteras. Ett par Hill Myna flyger över liksom Rhinoceros Hornbill, som även ropar. Greater Racket-tailed Drongo ses en bit bort. En snabb skymt av Short-tailed Mongoose noteras. I lagunen ser vi en Water Monitor simma omkring. Strax hemma för middag och artgenomgång.



Maliau. Foto: Mattias Andersson

## Onsdag 18 september

### Maliau Basin

Samling i gryningen på altanen. Moustasched Babbler hörs, likaså Rufous-tailed Tailorbird. Emerald Dove flög snabbt förbi. Gibbonaporna har morgonkonsert! Promenad i nedförsbacke nära Study Centre mot vägen till Sky-walk. Hooded Pitta hörs, men vill inte komma fram. Buff-necked Woodpecker hörs trumma. En fin obs blev sju överflygande Grey Slaty Woodpecker över oss! Fantastiskt!

En Blue-headed Pitta hörs vissla några gånger. Framme vid hängbron hittar vi några rovfåglar: Crested Goshawk och Wallace's Hawk-Eagle. Wreathed Hornbill överflygande.

Vi gick över hängbron och upp till tornet till Canopy-walk. Stålkonstruktion att klättra upp i. Plattformar var byggda runt några jätteträd, fyra sektioner att gå på där uppe. Några av oss gick bara halvvägs. Fågellivet var sparsamt. Vi gick skogsstigen tillbaka till lodgen. Rufous-backed Dwarf Kingfisher sågs. Ferruginous Babbler och Spectacled Bulbul hittas i skogen.

Under eftermiddagen promenerade vi längs vägen igen, med obs av Green Iora, Asian Fairy Bluebird, Wallace's Hawk-Eagle, Mountain Imperial Pigeon och Brown-backed Needletail. Black Hornbill överflygande. Cream-eyed Bulbul, Crimson Sunbird, och Yellow-crowned Barbet noteras. En Indian Cuckoo hördes.



Dayak Blue Flycatcher. Foto: Hasse Andersson

Middag och därefter nightdrive med start lite tidigare än förra gången. Den här kvällen fick vi se Small-toothed Palm Civet, en Malayasian Slow Lori, Thomas's Flying Squirrel, Malay Civet samt sambarhjortar. Höjdpunkten var en Thomas's Flying Squirrel som flög från ena sidan vägen över till ett träd på andra sidan. Den klättrade uppåt, satte sig och tittade på oss. Riktigt söt med ljusa små öron och nos i ljusskenet som blänkte i ögonen.



**Torsdag 19 september***Maliau Basin*

Promenad strax efter gryningen. Gibbonaporna ropar. Large Green Pigeon, Raffles's Malkoha och Brown Barbet ses. På återvägen upp mot boendet hörs nordsångare locka. Nu har de kommit också.

Frukost. Efteråt gick några entusiaster upp i skogen bakom lodgen, medan några tog det lugnt nere vid lagunen.

Eftermiddagstur till ett utsiktstorn en bit bort längs vägen. En Crested Fireback hona sprang över vägen framför bilen. Uppe i tornet såg vi hela kraterkanten på Maliau Basin, som är en imploderad vulkan från förhistorisk tid. Crested Serpent Eagle sågs fint och fem White-fronted Falconet hittades. Några kvicka Blue-crowned Hanging Parrot observerades också. En Black Hornbill satt i en trädtopp, näbben lyste vit på långt håll. En härlig upplevelse var att få se en stor flock Silver-rumped Spinetail ovanifrån! Vi hörde Rhinoceros och Helmeted Hornbill.

Kvällstur för Tord, Mattias och Teet för att leta Large Frogmouth invid hängbron, vilket också lyckades. Den hördes riktigt bra.

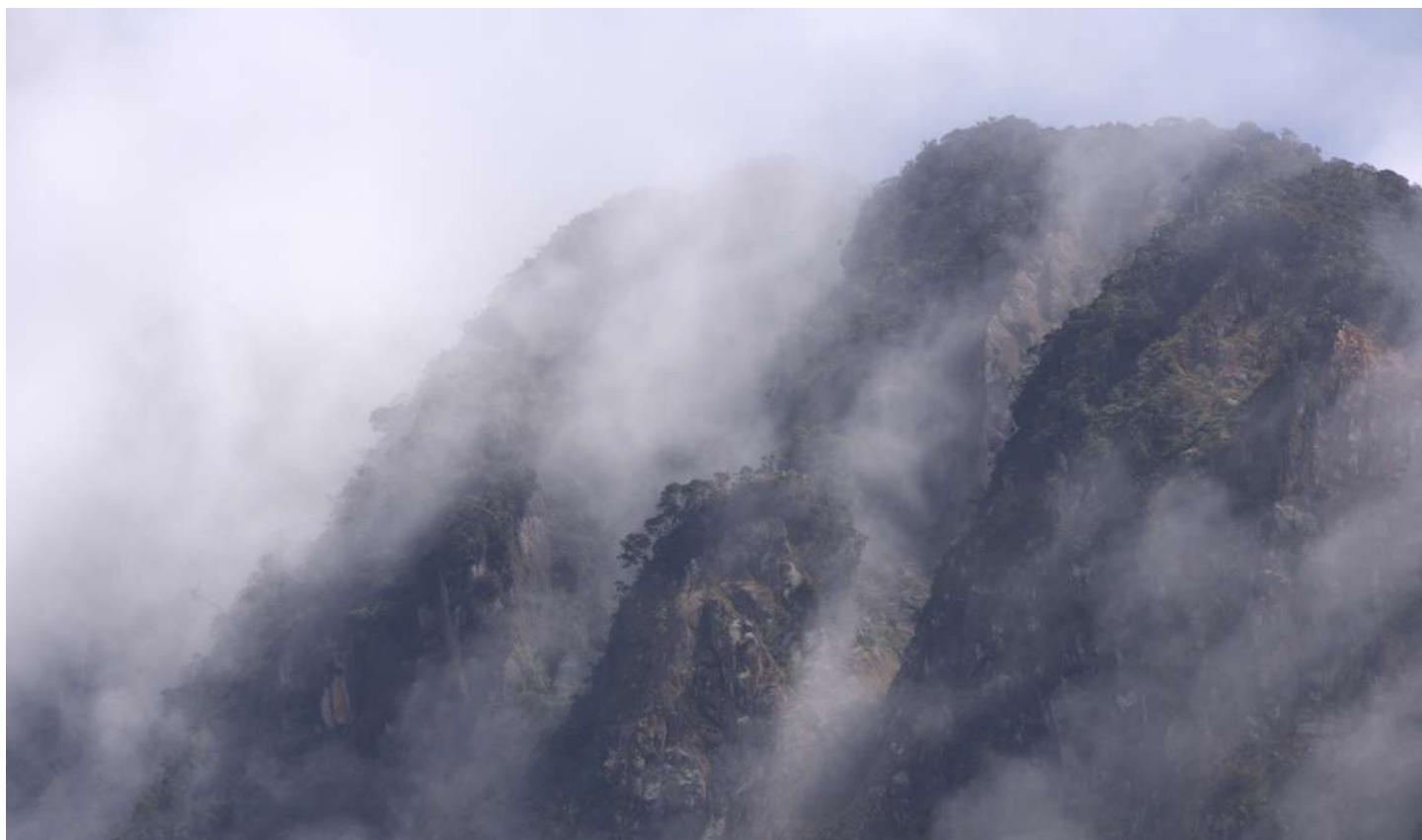
**Fredag 20 september***Maliau Basin till Kota Kinabalu flygplats (KKI)*

Kraftig regnskur under natten men uppehåll på morgonen. Färdigpackat före frukost och iväg efter frukosten som serverades extra tidigt. Våra bussar med chaufförer kom igår kväll. Vi fick höra en familj Black Magpie från restaurangen. Roligt, vi hade lyssnat efter dem de senaste dagarna.

Iväg strax före kl 7. Efter en liten bit får buss nr två punktering. Vi passagerare går ut och skådar: två Great Slaty Woodpecker flyger över. Efter en liten stund kommer bil nr ett tillbaka. Hjulskifte. Iväg igen. Oj, måtte vi hinna till BKI i tid! Lunchen fick ätas på flygplatsen om vi hinner. Framme vid BKI en timma före boarding time! Incheckning gick smidigt som tur var! Lång resa hem: BKI—KUL; KUL—BKK; BKK—ARN. Vi landade i god tid före planerat! Skönt!

Tack Teet för en härlig resa till Borneos lite udda ställen. Att få se de fina stora fasanerna var fantastiskt! Alla nattfjärilar vid Trusmadi var också en fin upplevelse.

*Birgit Svensson*



Mesilau Kinabalu NP. Foto: Mattias Andersson

## Fåglar:

- 1 **Crested Partridge** *Rollulus rouloul*  
1 Telupid 12.9, 1 Trusmadi 14.9 and 1 Maliau Basin 19.9.  
Roulroul
- 2 **Red-breasted Partridge** *Arborophila hyperythra* Endemic  
Up to 6 Mt Kinabalu NP 8-11.9.
- 3 **Bulwer's Pheasant** *Lophura bulweri* Endemic  
1 heard Telupid 12.9, 1 ♂ Trusmadi 14.9, 1 ♂ Trusmadi 14.9 and 2 ♀ Trusmadi 14.9.  
Trus Madi, Maliau Basin
- 4 **Bornean Crested Fireback** *Lophura ignita nobilis*  
7 Maliau Basin 17.9 and 1 Maliau Basin 19.9.
- 5 **Great Argus** *Argusianus argus grayi*  
1 heard Telupid 12.9, 4 heard Trusmadi 14.9, 8 heard Borneo Jungle Girl Camp 15.9, 4 heard Borneo Jungle Girl Camp 16.9, 1 heard Maliau Basin 18.9 and 1 heard Maliau Basin 19.9.
- 6 **Sabah Partridge** *Tropicoperdix graydoni* Endemic  
1 Maliau Basin 17-20.9.  
Splittad från Chestnut-necklaced
- 7 **Crimson-headed Partridge** *Haematortyx sanguiniceps* Endemic  
Up to 3 Mt Kinabalu NP 8-11.9.
- 8 **Bornean Peacock-Pheasant** *Polyplectron schleiermacheri* Endemic  
3 Telupid 12.9.
- 9 **Large-tailed Nightjar** *Caprimulgus macrurus salvadorii*  
1 Borneo Jungle Girl Camp 14.9 and 1 Maliau Basin 17.9.
- 10 **Large Frogmouth** *Batrachostomus auritus*  
1 heard Maliau Basin 17.9 and 1 heard Maliau Basin 19.9.
- 11 **Grey-rumped Treeswift** *Hemiprocne longipennis harterti*  
4 en route 11.9, 1 Maliau Basin 19.9 and 3 Maliau Basin 20.9.
- 12 **Whiskered Treeswift** *Hemiprocne comata comata*  
1 en route 11.9.
- 13 **Plume-toed Swiftlet** *Collocalia affinis cyanoptila*  
Observed 9 days in total.  
Glossy
- 14 **Bornean Swiftlet** *Collocalia dodgei* Endemic  
6 Mesialu 10.9.
- 15 **Edible-nest Swiftlet** *Aerodramus fuciphagus vestitus*  
2 Maliau Basin 18.9 and 2 Maliau Basin 19.9.  
White-nest, Brown-rumped
- 16 **Silver-rumped Spinetail** *Rhaphidura leucopygialis*  
1 Maliau Basin 17.9, 15 Maliau Basin 18.9 and 100 Maliau Basin 19.9.
- 17 **Brown-backed Needletail** *Hirundapus giganteus giganteus*  
20 Maliau Basin 17.9 and 4 Maliau Basin 18.9.  
Brown
- 18 **House Swift** *Apus nipalensis subfurcatus*  
Observed 3 days in total.

- 19 **Short-toed Coucal** *Centropus rectunguis*  
1 heard Maliau Basin 19.9.
- 20 **Greater Coucal** *Centropus sinensis bubutus*  
2 heard Telupid 12.9, 1 en route 13.9, 1 heard Trusmadi 14.9 and up to 3 Maliau Basin 17-20.9.
- 21 **Raffles's Malkoha** *Rhinortha chlorophaea*  
2 Maliau Basin 19.9.
- 22 **Red-billed Malkoha** *Zanclostomus javanicus pallidus*  
1 Maliau Basin 17.9.
- 23 **Chestnut-breasted Malkoha** *Phaenicophaeus curvirostris microrhinus* Endemic  
1 heard Borneo Jungle Girl Camp 15.9, 5 Borneo Jungle Girl Camp 16.9, 2 Maliau Basin 17.9, 2 Maliau Basin 18.9 and 3 Maliau Basin 19.9.
- 24 **Violet Cuckoo** *Chrysococcyx xanthorhynchus xanthorhynchus*  
1 Maliau Basin 19.9.
- 25 **Plaintive Cuckoo** *Cacomantis merulinus threnodes*  
1 heard Maliau Basin 17.9 and 2 heard Maliau Basin 19.9.
- 26 **Dark Hawk-Cuckoo** *Hierococcyx bocki*  
1 heard Mt Kinabalu NP 8.9, 1 heard Mt Kinabalu NP 10.9, 1 heard Mt Kinabalu NP 11.9 and 1 heard Borneo Jungle Girl Camp 14.9.
- 27 **Indian Cuckoo** *Cuculus micropterus concretus*  
1 heard Maliau Basin 17.9 and 1 heard Maliau Basin 18.9.
- 28 **Sunda Cuckoo** *Cuculus lepidus*  
1 Mahua Waterfall 13.9.
- 29 **Rock Dove** *Columba livia var\_domestica*  
Observed 2 days in total.
- 30 **Spotted Dove** *Spilopelia chinensis tigrina*  
Observed 5 days in total.
- 31 **Little Cuckoo-Dove** *Macropygia ruficeps nana* Endemic  
Observed 7 days in total.
- 32 **Common Emerald Dove** *Chalcophaps indica indica*  
Observed 6 days in total.
- 33 **Zebra Dove** *Geopelia striata*  
Observed 5 days in total.
- 34 **Pink-necked Green Pigeon** *Treron vernans*  
10 Telupid 12.9.
- 35 **Large Green Pigeon** *Treron capellei magnirostris*  
50 Maliau Basin 17.9, 20 Maliau Basin 18.9 and 10 Maliau Basin 19.9.
- 36 **Jambu Fruit Dove** *Ptilinopus jambu*  
2 Mt Kinabalu NP 9.9.
- 37 **Green Imperial Pigeon** *Ducula aenea palawanensis*  
1 Maliau Basin 17.9 and 1 Maliau Basin 19.9.
- 38 **Mountain Imperial Pigeon** *Ducula badia badia*  
Up to 3 Mt Kinabalu NP 8-11.9, 2 Borneo Jungle Girl Camp 16.9, 3 Maliau Basin 18.9 and 1 Maliau Basin 19.9.

- 39 **White-breasted Waterhen** *Amaurornis phoenicurus phoenicurus*  
Observed 5 days in total.
- 40 **Oriental Darter** *Anhinga melanogaster*  
2 Maliau Basin 17.9.
- 41 **Cinnamon Bittern** *Botaurus cinnamomeus*  
1 Padi View Resthouse, Tambunan 13.9 and 1 en route 16.9.
- 42 **Little Egret** *Egretta garzetta nigripes*  
1 en route 20.9.
- 43 **Medium Egret** *Ardea intermedia*  
2 en route 13.9, 1 en route 14.9, 2 en route 16.9 and 1 en route 20.9.
- 44 **Purple Heron** *Ardea purpurea manilensis*  
1 Padi View Resthouse, Tambunan 13.9.
- 45 **Crested Honey Buzzard** *Pernis ptilorhynchus torquatus*  
1 Borneo Jungle Girl Camp 14.9, 1 Maliau Basin 17.9 and 3 Maliau Basin 19.9.
- 46 **Crested Serpent Eagle** *Spilornis cheela pallidus*  
1 Maliau Basin 18.9 and 1 Maliau Basin 19.9.
- 47 **Mountain Serpent Eagle** *Spilornis kinabaluensis* Endemic  
1 heard Mt Kinabalu NP 8.9.
- 48 **Wallace's Hawk-Eagle** *Nisaetus nanus nanus*  
2 Maliau Basin 18.9.
- 49 **Blyth's Hawk-Eagle** *Nisaetus alboniger*  
1 Maliau Basin 18.9.
- 50 **Changeable Hawk-Eagle** *Nisaetus cirrhatu limnaeetus*  
1 Maliau Basin 20.9.
- 51 **Black Eagle** *Ictinaetus malaiensis malaiensis*  
3 Mt Kinabalu NP 8.9, 1 Borneo Jungle Girl Camp 16.9 and 1 Maliau Basin 19.9.
- 52 **Crested Goshawk** *Lophospiza trivirgata microsticta* Endemic  
2 Maliau Basin 18.9 and 1 Maliau Basin 19.9.
- 53 **Brahminy Kite** *Haliastur indus intermedius*  
3 en route 11.9, 1 Maliau Basin 18.9 and 1 Maliau Basin 19.9.
- 54 **Brown Wood Owl** *Strix leptogrammica vaga* Endemic  
3 Mt Kinabalu NP 8.9, 2 Maliau Basin 17.9 and 1 heard Maliau Basin 19.9.
- 55 **Diard's Trogon** *Harpactes diardii diardii* Endemic  
1 heard Borneo Jungle Girl Camp 15.9.
- 56 **Whitehead's Trogon** *Harpactes whiteheadi* Endemic  
3 Mt Kinabalu NP 8.9.
- 57 **Scarlet-rumped Trogon** *Harpactes duvaucelii*  
1 Maliau Basin 19.9.
- 58 **Rhinoceros Hornbill** *Buceros rhinoceros borneoensis*  
Up to 10 Maliau Basin 17-20.9.
- 59 **Helmeted Hornbill** *Rhinoplax vigil*  
3 heard Maliau Basin 17.9, 1+5 heard Maliau Basin 18.9 and 1+5 heard Maliau Basin 19.9.

- 60 **Oriental Pied Hornbill** *Anthracoceros albirostris convexus*  
1 Maliau Basin 17.9.
- 61 **Black Hornbill** *Anthracoceros malayanus*  
1 Maliau Basin 17.9, 2 Maliau Basin 18.9 and 1 Maliau Basin 19.9.
- 62 **Bushy-crested Hornbill** *Anorrhinus galeritus*  
2 Maliau Basin 18.9.
- 63 **Wreathed Hornbill** *Rhyticeros undulatus*  
2 Mt Kinabalu NP 11.9, 1 heard Telupid 12.9, 3 Trusmadi 14.9, 3 Borneo Jungle Girl Camp 15.9, 2 Borneo Jungle Girl Camp 16.9, 3 Maliau Basin 17.9, 2 Maliau Basin 18.9 and 4 Maliau Basin 19.9.
- 64 **Oriental Dollarbird** *Eurystomus orientalis orientalis*  
1 en route 11.9 and 1 Telupid 12.9.
- 65 **Rufous-collared Kingfisher** *Actenoides concretus borneanus* Endemic  
1 Poring Hot Springs 11.9.
- 66 **Blue-eared Kingfisher** *Alcedo meninting meninting*  
1 Maliau Basin 17.9.
- 67 **Rufous-backed Dwarf Kingfisher** *Ceyx rufidorsa motleyi*  
1 Maliau Basin 18.9 and 2 Maliau Basin 19.9.
- 68 **Red-bearded Bee-eater** *Nyctyornis amictus*  
1+1 heard Borneo Jungle Girl Camp 16.9 and 1 Maliau Basin 18.9.
- 69 **Golden-whiskered Barbet** *Psilopogon chrysopogon chrysopsis* Endemic  
1+3 heard Mt Kinabalu NP 11.9, 3 heard Telupid 12.9, 2 Trusmadi 14.9 and 2+3 heard Maliau Basin 17.9.
- 70 **Red-throated Barbet** *Psilopogon mystacophanos mystacophanos*  
2 Maliau Basin 19.9.
- 71 **Mountain Barbet** *Psilopogon monticola* Endemic  
Observed 8 days in total.
- 72 **Yellow-crowned Barbet** *Psilopogon henricii brachyrhynchus* Endemic  
1 heard Poring Hot Springs 11.9, 1 heard Maliau Basin 17.9, 2 heard Maliau Basin 18.9 and 2 Maliau Basin 19.9.
- 73 **Golden-naped Barbet** *Psilopogon pulcherrimus* Endemic  
Observed 4 days in total.
- 74 **Black-eared Barbet** *Psilopogon duvaucelii duvaucelii*  
1 heard Poring Hot Springs 11.9, 1 heard Telupid 12.9 and up to 5 Maliau Basin 17-20.9.  
Splittad från Blue-eared barbet
- 75 **Bornean Barbet** *Psilopogon eximius eximius* Endemic  
1 heard Rafflesia Center 13.9, 2 heard Trusmadi 14.9, 1+3 heard Borneo Jungle Girl Camp 15.9 and 4 Borneo Jungle Girl Camp 16.9.
- 76 **Brown Barbet** *Caloramphus fuliginosus tertius* Endemic  
2 en route 11.9, 7 Borneo Jungle Girl Camp 14.9, 1 Maliau Basin 17.9, 1 Maliau Basin 18.9 and 1 Maliau Basin 19.9.
- 77 **Rufous Piculet** *Sasia abnormis abnormis*  
1 Poring Hot Springs 11.9.
- 78 **Checker-throated Woodpecker** *Chrysophlegma mentale humii*  
1+2 heard Mt Kinabalu NP 8.9.

- 79 **Crimson-winged Woodpecker** *Picus puniceus observandus*  
1 heard Borneo Jungle Girl Camp 16.9.
- 80 **Maroon Woodpecker** *Blythipicus rubiginosus*  
2 Mt Kinabalu NP 11.9.
- 81 **Buff-necked Woodpecker** *Meiglyptes tukki tukki*  
2 Borneo Jungle Girl Camp 15.9, 1 heard Maliau Basin 18.9 and 1 heard Maliau Basin 19.9.
- 82 **Great Slaty Woodpecker** *Mulleripicus pulverulentus pulverulentus*  
1 heard Maliau Basin 17.9 and 7 Maliau Basin 18.9.
- 83 **White-fronted Falconet** *Microhierax latifrons*  
1 en route 13.9, 2 Maliau Basin 17.9 and 5 Maliau Basin 19.9.
- 84 **Peregrine Falcon** *Falco peregrinus ernesti*  
1 Mt Kinabalu NP 8.9.
- 85 **Blue-rumped Parrot** *Psittinus cyanurus cyanurus*  
1 Maliau Basin 18.9 and 1 Maliau Basin 19.9.
- 86 **Blue-crowned Hanging Parrot** *Loriculus galgulus*  
1 Maliau Basin 17.9 and 2 Maliau Basin 19.9.
- 87 **Black-and-red Broadbill** *Cymbirhynchus macrorhynchus macrorhynchus*  
4 Maliau Basin 17.9.
- 88 **Banded Broadbill** *Eurylaimus javanicus brookei*  
3 heard Borneo Jungle Girl Camp 15.9, 1 heard Maliau Basin 17.9 and 1 Maliau Basin 19.9.
- 89 **Black-and-yellow Broadbill** *Eurylaimus ochromalus*  
1 heard Telupid 12.9, 1 heard Trusmadi 14.9, 1 heard Maliau Basin 17.9 and 1 heard Maliau Basin 19.9.
- 90 **Whitehead's Broadbill** *Calyptomena whiteheadi* Endemic  
1 Mt Kinabalu NP 8.9, 1 Mt Kinabalu NP 9.9 and 1 Mt Kinabalu NP 10.9.
- 91 **Bornean Banded Pitta** *Hydrornis schwaneri* Endemic  
1 Borneo Jungle Girl Camp 15.9 and 1 Borneo Jungle Girl Camp 16.9.
- 92 **Blue-headed Pitta** *Hydrornis baudi* Endemic  
1 Maliau Basin 18.9.
- 93 **Black-crowned Pitta** *Erythropitta ussheri* Endemic  
3 Maliau Basin 17.9 and 1 Maliau Basin 18.9.
- 94 **Blue-banded Pitta** *Erythropitta arquata* Endemic  
1 heard Trusmadi 14.9.
- 95 **Western Hooded Pitta** *Pitta sordida mulleri*  
1 Maliau Basin 17.9, 1 heard Maliau Basin 18.9 and 2 heard Maliau Basin 19.9.
- 96 **Golden-bellied Gerygone** *Gerygone sulphurea sulphurea*  
1 heard Trusmadi 14.9.
- 97 **Bar-winged Flycatcher-shrike** *Hemipus picatus intermedius*  
2 Mt Kinabalu NP 10.9 and 1 Borneo Jungle Girl Camp 15.9.
- 98 **Black-winged Flycatcher-shrike** *Hemipus hirundinaceus*  
2 Poring Hot Springs 11.9.
- 99 **Large Woodshrike** *Tephrodornis virgatus frenatus* Endemic  
1 heard en route 11.9 and 1 Borneo Jungle Girl Camp 16.9.

- 100 **Maroon-breasted Philentoma** *Philentoma velata caesia*  
1 heard Maliau Basin 19.9.
- 101 **White-breasted Woodswallow** *Artamus leucorhynchus leucorhynchus*  
Observed 4 days in total.
- 102 **Common Iora** *Aegithina tiphia viridis* Endemic  
1 Mt Kinabalu NP 8.9 and 6 Maliau Basin 19.9.
- 103 **Green Iora** *Aegithina viridissima viridissima*  
1 Maliau Basin 17.9, 2 Maliau Basin 18.9 and 4 Maliau Basin 19.9.
- 104 **Fiery Minivet** *Pericrocotus igneus igneus*  
1 Maliau Basin 19.9.
- 105 **Grey-chinned Minivet** *Pericrocotus solaris cinereigula* Endemic  
10 Mt Kinabalu NP 8.9, 3 Mt Kinabalu NP 9.9 and 2 Mt Kinabalu NP 10.9.
- 106 **Sunda Cuckooshrike** *Coracina larvata normani* Endemic  
2 Mt Kinabalu NP 9.9.
- 107 **Bornean Whistler** *Pachycephala hypoxantha hypoxantha* Endemic  
Up to 4 Mt Kinabalu NP 8-11.9.
- 108 **White-browed Shrike-babbler** *Pteruthius aeralatus robinsoni* Endemic  
2 Mt Kinabalu NP 8.9, 2 Mt Kinabalu NP 9.9 and 1 Mt Kinabalu NP 10.9.
- 109 **Black-and-crimson Oriole** *Oriolus consanguineus vulneratus* Endemic  
1 Mt Kinabalu NP 8.9.
- 110 **Ventriloquial Oriole** *Oriolus consobrinus consobrinus*  
1 heard Borneo Jungle Girl Camp 15.9 and 1 Borneo Jungle Girl Camp 16.9.
- 111 **Greater Racket-tailed Drongo** *Dicrurus paradiseus brachyphorus* Endemic  
1 Maliau Basin 17.9.
- 112 **Hair-crested Drongo** *Dicrurus hottentottus borneensis* Endemic  
1 Mt Kinabalu NP 9.9, 1 heard Mt Kinabalu NP 11.9 and 1 Trusmadi 14.9.
- 113 **Ashy Drongo** *Dicrurus leucophaeus stigmatops* Endemic  
Observed 8 days in total.
- 114 **White-throated Fantail** *Rhipidura albicollis kinabalu*  
Observed 7 days in total.
- 115 **Malaysian Pied Fantail** *Rhipidura javanica longicauda*  
3 Telupid 12.9. Observed 5 days in total.
- 116 **Black-naped Monarch** *Hypothymis azurea prophata*  
1 Trusmadi 14.9 and 1 Borneo Jungle Girl Camp 16.9.
- 117 **Blyth's Paradise Flycatcher** *Terpsiphone affinis borneensis* Endemic  
3 Borneo Jungle Girl Camp 15.9 and 1 Maliau Basin 19.9.
- 118 **Long-tailed Shrike** *Lanius schach bentet*  
1 Mt Kinabalu NP 8.9, 2 Mt Kinabalu NP 9.9, 5 en route 10.9, 1 Kinabalu Pine Resort 11.9, 2 Padi View Resthouse, Tambunan 13.9, 1 en route 13.9, 4 en route 14.9 and 2 Borneo Jungle Girl Camp 16.9.
- 119 **Bornean Black Magpie** *Platysmurus aterrimus* Endemic  
2 heard Maliau Basin 20.9.

- 120 **Bornean Green Magpie** *Cissa jefferyi* Endemic  
5 Mt Kinabalu NP 8.9, 2 Mt Kinabalu NP 9.9 and 3 Mt Kinabalu NP 10.9.
- 121 **Bornean Treepie** *Dendrocitta cinerascens* Endemic  
Observed 4 days in total.
- 122 **Sunda Crow** *Corvus enca compilor*  
2 en route 13.9, 4 en route 16.9, 10 Maliau Basin 17.9, 5 Maliau Basin 18.9 and 6 Maliau Basin 19.9.
- 123 **Rail-babbler** *Eupetes macrocerus borneensis* Endemic  
1 heard Borneo Jungle Girl Camp 15.9 and 1 heard Borneo Jungle Girl Camp 16.9.
- 124 **Yellow-bellied Bulbul** *Alophoixus phaeocephalus connectens*  
1 heard Maliau Basin 17.9 and 1 Maliau Basin 18.9.
- 125 **Grey-cheeked Bulbul** *Alophoixus tephrogenys gutturalis* Endemic  
4 Poring Hot Springs 11.9, 1 Telupid 12.9, 2 Maliau Basin 17.9 and 2 Maliau Basin 18.9.
- 126 **Penan Bulbul** *Alophoixus ruficrissus fowleri*  
1 Mt Kinabalu NP 8.9, 2 Mt Kinabalu NP 9.9, 2 Mt Kinabalu NP 10.9, 1 Poring Hot Springs 11.9, 2 Borneo Jungle Girl Camp 14.9, 1 Borneo Jungle Girl Camp 15.9 and 4 Trusmadi 14.9.
- 127 **Charlotte's Bulbul** *Iole charlottae* Endemic  
1 heard en route 11.9, 2 Borneo Jungle Girl Camp 15.9 and 2 Maliau Basin 17.9.  
Buff-vented
- 128 **Cinereous Bulbul** *Hemixos cinereus connectens* Endemic  
2 Borneo Jungle Girl Camp 14.9, 2 Borneo Jungle Girl Camp 15.9 and 2+2 heard Borneo Jungle Girl Camp 16.9.
- 129 **Black-and-white Bulbul** *Microtarsus melanoleucos*  
1 Maliau Basin 18.9 and 1 Maliau Basin 20.9.
- 130 **Spectacled Bulbul** *Ixodia erythroptalmos*  
2 Poring Hot Springs 11.9, 1 Trusmadi 14.9, 2 Borneo Jungle Girl Camp 15.9, 10 Maliau Basin 17.9, 6 Maliau Basin 18.9 and 4 Maliau Basin 19.9.
- 131 **Scaly-breasted Bulbul** *Ixodia squamata borneensis* Endemic  
1 Trusmadi 14.9, 1 Borneo Jungle Girl Camp 15.9, 2 Borneo Jungle Girl Camp 16.9 and 1 Maliau Basin 17.9.
- 132 **Bornean Bulbul** *Rubigula montis*  
1 Rafflesia Center 13.9, 6 Trusmadi 14.9, 5 Borneo Jungle Girl Camp 15.9 and 3 Borneo Jungle Girl Camp 16.9.
- 133 **Olive-winged Bulbul** *Pycnonotus plumosus hutzi*  
1 heard Telupid 12.9 and 1 Maliau Basin 19.9.
- 134 **Asian Red-eyed Bulbul** *Pycnonotus brunneus brunneus*  
5 Poring Hot Springs 11.9.
- 135 **Cream-eyed Bulbul** *Pycnonotus pseudosimplex*  
1 heard Maliau Basin 18.9.  
Jungle Girl camp, Maliau Field Center
- 136 **Pale-faced Bulbul** *Pycnonotus leucops*  
1 heard Mt Kinabalu NP 8.9 and 2 Mt Kinabalu NP 9.9.
- 137 **Yellow-vented Bulbul** *Pycnonotus goiavier gourdini*  
Observed 12 days in total.
- 138 **Pacific Swallow** *Hirundo javanica javanica*  
Observed 13 days in total.



- 139 **Barn Swallow** *Hirundo rustica rustica*  
Observed 7 days in total.
- 140 **Mountain Tailorbird** *Phyllergates cucullatus cinereicollis* Endemic  
Observed 3 days in total.
- 141 **Aberrant Bush Warbler** *Horornis flavolivaceus banksi* Endemic  
Observed 4 days in total.
- 142 **Bornean Stubtail** *Urosphena whiteheadi* Endemic  
1+1 heard Mt Kinabalu NP 8.9, 2 heard Mt Kinabalu NP 9.9 and 2 Mt Kinabalu NP 10.9.
- 143 **Arctic Warbler** *Phylloscopus borealis*  
1 Telupid 12.9 and 1 heard Maliau Basin 19.9.
- 144 **Yellow-breasted Warbler** *Phylloscopus montis montis* Endemic  
Observed 4 days in total.
- 145 **Mountain Leaf Warbler** *Phylloscopus trivirgatus kinabaluensis* Endemic  
Observed 4 days in total.
- 146 **Friendly Bush Warbler** *Locustella accentor* Endemic  
1+2 heard Swine Hill 10.9.  
Swine Hill
- 147 **Striated Grassbird** *Megalurus palustris forbesi*  
1 Padi View Resthouse, Tambunan 13.9.
- 148 **Yellow-bellied Prinia** *Prinia flaviventris latrunculus* Endemic  
1 Borneo Jungle Girl Camp 16.9, 3 Maliau Basin 17.9, 1 Maliau Basin 18.9 and 1 Maliau Basin 19.9.
- 149 **Rufous-tailed Tailorbird** *Orthotomus sericeus sericeus*  
1 heard Maliau Basin 17.9, 2 Maliau Basin 18.9 and 1 Maliau Basin 19.9.
- 150 **Ashy Tailorbird** *Orthotomus ruficeps borneoensis*  
2 heard Poring Hot Springs 11.9, 1 heard Borneo Jungle Girl Camp 15.9 and 1 Borneo Jungle Girl Camp 16.9.
- 151 **Chestnut-crested Yuhina** *Staphida everetti*  
12 Mt Kinabalu NP 8.9, 9 Mt Kinabalu NP 9.9, 7 Mt Kinabalu NP 10.9, 4 Mahua Waterfall 13.9 and 1 Borneo Jungle Girl Camp 16.9.
- 152 **Pygmy White-eye** *Heleia squamifrons* Endemic  
2 Kinabalu Pine Resort 9.9, 1 Kinabalu Pine Resort 11.9, 1 heard Borneo Jungle Girl Camp 15.9 and 1 heard Borneo Jungle Girl Camp 16.9.  
Bornean Ibon
- 153 **Black-capped White-eye** *Zosterops atricapilla atricapilla*  
Up to 10 Mt Kinabalu NP 8-11.9.
- 154 **Mountain Blackeye** *Zosterops emiliae emiliae* Endemic  
3 Mt Kinabalu NP 8.9 and 107 Mt Kinabalu NP 9.9.
- 155 **Bold-striped Tit-Babbler** *Mixornis bornensis montanus* Endemic  
1 Borneo Jungle Girl Camp 16.9, 1 Maliau Basin 17.9 and 1 heard Maliau Basin 18.9.
- 156 **Fluffy-backed Tit-Babbler** *Macronus ptilosus trichorrhos*  
1 Borneo Jungle Girl Camp 16.9 and 5 Maliau Basin 19.9.
- 157 **Grey-hooded Babbler** *Cyanoderma bicolor bicolor*  
2 Telupid 12.9.  
Splittad från Chestnut-winged

- 158 **Rufous-fronted Babbler** *Cyanoderma rufifrons poliogaster*  
1 Borneo Jungle Girl Camp 16.9 and 2 Maliau Basin 18.9.
- 159 **Bare-headed Laughingthrush** *Melanocichla calva* Endemic  
10 Mt Kinabalu NP 8.9.
- 160 **Sunda Scimitar Babbler** *Pomatorhinus bornensis bornensis*  
1 Borneo Jungle Girl Camp 15.9.
- 161 **Grey-throated Babbler** *Stachyris nigriceps borneensis*  
Observed 4 days in total.
- 162 **White-necked Babbler** *Stachyris leucotis obscurata* Endemic  
1 Borneo Jungle Girl Camp 15.9 and 1 Borneo Jungle Girl Camp 16.9.
- 163 **Sooty-capped Babbler** *Malacopteron affine phoeniceum*  
1 Maliau Basin 18.9 and 1 Maliau Basin 19.9.
- 164 **Scaly-crowned Babbler** *Malacopteron cinereum cinereum*  
1 Maliau Basin 18.9 and 2 Maliau Basin 19.9.
- 165 **Rufous-crowned Babbler** *Malacopteron magnum saba* Endemic  
4 Maliau Basin 17.9.
- 166 **Moustached Babbler** *Malacopteron magnirostre cinereocapilla* Endemic  
1 Maliau Basin 17.9 and 1 heard Maliau Basin 18.9.
- 167 **Bornean Black-capped Babbler** *Pellorneum capistratoides morrelli*  
3 Telupid 12.9, 4 Trusmadi 14.9 and 1 Maliau Basin 17.9.
- 168 **Leaflitter Babbler** *Pellorneum poliogene*  
4 Telupid 12.9, 4 Trusmadi 14.9, 2 Borneo Jungle Girl Camp 15.9, 3 Borneo Jungle Girl Camp 16.9 and 1 Maliau Basin 19.9.  
Tidigare Short-tailed
- 169 **Temminck's Babbler** *Pellorneum pyrrogenys canicapillus* Endemic  
1 heard Mt Kinabalu NP 8.9, 2 Mt Kinabalu NP 10.9 and 2 Trusmadi 14.9.
- 170 **Ferruginous Babbler** *Pellorneum bicolor*  
2 Maliau Basin 18.9 and 3 Maliau Basin 19.9.
- 171 **Mountain Wren-Babbler** *Gypsophila crassa*  
1 Mt Kinabalu NP 9.9.
- 172 **Sunda Laughingthrush** *Garrulax palliatus schistochlamys* Endemic  
4 Mt Kinabalu NP 8.9, 2 Mt Kinabalu NP 9.9 and 4 Mt Kinabalu NP 11.9.
- 173 **Chestnut-hooded Laughingthrush** *Pterorhinus treacheri treacheri* Endemic  
Observed 5 days in total.
- 174 **Asian Fairy-bluebird** *Irena puella crinigera*  
1 Maliau Basin 17.9, 3 Maliau Basin 18.9 and 1 Maliau Basin 19.9.
- 175 **Velvet-fronted Nuthatch** *Sitta frontalis corallipes* Endemic  
1 heard Maliau Basin 17.9.
- 176 **Asian Glossy Starling** *Aplonis panayensis strigata*  
Observed 5 days in total.
- 177 **Common Hill Myna** *Gracula religiosa religiosa*  
2 Telupid 12.9, 2 Maliau Basin 17.9, 6 Maliau Basin 18.9 and 10 Maliau Basin 19.9.

- 178 **Javan Myna** *Acridotheres javanicus*  
Observed 5 days in total.
- 179 **Fruithunter** *Chlamydochaera jefferyi* Endemic  
1 Mt Kinabalu NP 9.9.
- 180 **Everett's Thrush** *Zoothera everetti* Endemic  
1 Mt Kinabalu NP 9.9 and 1 Mt Kinabalu NP 11.9.  
Kinabalu, Crocker Range
- 181 **Orange-headed Thrush** *Geokichla citrina aurata* Endemic  
1 Trusmadi 14.9.
- 182 **Oriental Magpie-Robin** *Copsychus saularis adamsi*  
Observed 11 days in total.
- 183 **White-crowned Shama** *Copsychus stricklandii* Endemic  
4 Telupid 12.9, 1 Borneo Jungle Girl Camp 14.9, 2+2 heard Borneo Jungle Girl Camp 15.9, 2 Borneo Jungle Girl Camp 16.9, 2 Trusmadi 14.9, 3 heard Maliau Basin 17.9, 1+3 heard Maliau Basin 18.9 and 3 Maliau Basin 19.9.
- 184 **Dark-sided Flycatcher** *Muscicapa sibirica sibirica*  
1 Rafflesia Center 13.9 and 1 Borneo Jungle Girl Camp 14.9.
- 185 **Asian Brown Flycatcher** *Muscicapa dauurica dauurica*  
2 Borneo Jungle Girl Camp 15.9 and 1 Borneo Jungle Girl Camp 16.9.
- 186 **Indigo Flycatcher** *Eumyias indigo cerviniventris* Endemic  
Observed 2 days in total.
- 187 **Malaysian Blue Flycatcher** *Cyornis turcosus*  
2 Maliau Basin 17.9, 1 Maliau Basin 18.9 and 2 Maliau Basin 19.9.
- 188 **Crocker Jungle Flycatcher** *Cyornis ruficrissa isola*  
1 Mahua Waterfall 13.9.  
Kinabalu, Crocker Range, Trus Madi
- 189 **Grey-chested Jungle Flycatcher** *Cyornis umbratilis*  
1 Maliau Basin 17.9 and 1 Maliau Basin 19.9.
- 190 **Dayak Blue Flycatcher** *Cyornis montanus*  
1 ♀ Trusmadi 14.9.
- 191 **Fulvous-chested Jungle Flycatcher** *Cyornis olivaceus olivaceus*  
1 Poring Hot Springs 11.9.
- 192 **Bornean Forktail** *Enicurus borneensis* Endemic  
1 Mt Kinabalu NP 8.9 and 2 Mahua Waterfall 13.9.
- 193 **Bornean Whistling Thrush** *Myophonus borneensis* Endemic  
Up to 10 Mt Kinabalu NP 8-11.9 and 1 Mahua Waterfall 13.9.
- 194 **Eyebrowed Jungle Flycatcher** *Vauriella gularis* Endemic  
Observed 4 days in total.
- 195 **Bornean Shortwing** *Brachypteryx erythrogyna* Endemic  
2 Mt Kinabalu NP 9.9.  
Kinabalu, Crocker, Trus, White-browed
- 196 **Snowy-browed Flycatcher** *Ficedula hyperythra sumatrana*  
1 Mt Kinabalu NP 9.9.

- 197 **Pygmy Flycatcher** *Ficedula hodgsoni sondaica*  
1 Mt Kinabalu NP 9.9.
- 198 **Little Pied Flycatcher** *Ficedula westermanni westermanni*  
3 Mt Kinabalu NP 8.9 and 3 Mt Kinabalu NP 9.9.
- 199 **Rufous-chested Flycatcher** *Ficedula dumetoria muelleri*  
1 Trusmadi 14.9.
- 200 **Greater Green Leafbird** *Chloropsis sonnerati zosterops*  
1 Borneo Jungle Girl Camp 15.9 and 2 Borneo Jungle Girl Camp 16.9.
- 201 **Lesser Green Leafbird** *Chloropsis cyanopogon cyanopogon*  
1 Poring Hot Springs 11.9, 5 Maliau Basin 18.9 and 2 Maliau Basin 19.9.
- 202 **Bornean Leafbird** *Chloropsis kinabaluensis* Endemic  
4 Mt Kinabalu NP 9.9 and 1 Borneo Jungle Girl Camp 16.9.
- 203 **Yellow-breasted Flowerpecker** *Prionochilus maculatus maculatus*  
1 Maliau Basin 17.9, 1 Maliau Basin 18.9 and 2 Maliau Basin 19.9.
- 204 **Yellow-rumped Flowerpecker** *Prionochilus xanthopygius* Endemic  
1 Borneo Jungle Girl Camp 14.9 and 1 Borneo Jungle Girl Camp 16.9.
- 205 **Orange-bellied Flowerpecker** *Dicaeum trigonostigma dayakanum* Endemic  
4 Trusmadi 14.9, 1 Borneo Jungle Girl Camp 15.9, 5 Borneo Jungle Girl Camp 16.9 and 5 Maliau Basin 19.9.
- 206 **Black-sided Flowerpecker** *Dicaeum monticulum*  
Observed 4 days in total.
- 207 **Plain Sunbird** *Anthreptes simplex*  
3 Borneo Jungle Girl Camp 16.9.
- 208 **Brown-throated Sunbird** *Anthreptes malacensis bornensis* Endemic  
1 Poring Hot Springs 11.9, 1 Maliau Basin 17.9 and 1 Maliau Basin 19.9.
- 209 **Ornate Sunbird** *Cinnyris ornatus ornatus*  
3 Kinabalu Pine Resort 9.9, 5 Kinabalu Pine Resort 10.9 and 2 Kinabalu Pine Resort 11.9.
- 210 **Crimson Sunbird** *Aethopyga siparaja siparaja*  
2 Poring Hot Springs 11.9, 3 Borneo Jungle Girl Camp 16.9 and 1 Maliau Basin 18.9.
- 211 **Temminck's Sunbird** *Aethopyga temminckii*  
2 Mt Kinabalu NP 8.9, 1 Mt Kinabalu NP 9.9 and 2 Mt Kinabalu NP 10.9.
- 212 **Little Spiderhunter** *Arachnothera longirostra buettikoferi* Endemic  
2+1 heard Telupid 12.9.
- 213 **Long-billed Spiderhunter** *Arachnothera robusta robusta*  
1 Poring Hot Springs 11.9 and 1 Borneo Jungle Girl Camp 16.9.
- 214 **Whitehead's Spiderhunter** *Arachnothera juliae* Endemic  
1 Mt Kinabalu NP 11.9.
- 215 **Eurasian Tree Sparrow** *Passer montanus malaccensis*  
Observed 11 days in total.
- 216 **Scaly-breasted Munia** *Lonchura punctulata cabanisi*  
1 Maliau Basin 18.9. Observed 3 days in total.

- 217 **Dusky Munia** *Lonchura fuscans*  
1 Telupid 12.9, 10 Trusmadi 14.9, 2 Borneo Jungle Girl Camp 15.9, 10 Borneo Jungle Girl Camp 16.9 and 10 Maliau Basin 17.9.
- 218 **Chestnut Munia** *Lonchura atricapilla jagori*  
10 Trusmadi 14.9. Observed 6 days in total.
- 219 **Red Avadavat** *Amandava amandava*  
2 en route 14.9.
- 220 **Grey Wagtail** *Motacilla cinerea cinerea*  
1+1 heard Mt Kinabalu NP 9.9, 2 Mesialu 10.9, 2 Mahua Waterfall 13.9, 1 Trusmadi 14.9, 1 Borneo Jungle Girl Camp 16.9 and 1 Maliau Basin 18.9.

## Däggdjur:

- 1 **Asian Elephant** *Elephas maximus sumatranus*  
3 Maliau Basin 16.9.
- 2 **Sunda Leopard Cat** *Prionailurus javanensis*  
1 Borneo Jungle Girl Camp 15.9 and 1 Maliau Basin 16.9.
- 3 **Bornean Small-toothed Palm Civet** *Arctogalidia stigmatica*  
2 Maliau Basin 16.9, 1 Maliau Basin 18.9 and 1 Maliau Basin 19.9.
- 4 **Banded Palm Civet** *Hemigalus derbyanus*  
1 Maliau Basin 16.9.
- 5 **Masked Palm Civet** *Paguma larvata*  
1 Trusmadi 14.9.
- 6 **Malay Civet** *Viverra zibetha*  
1 Maliau Basin 18.9.
- 7 **Short-tailed Mongoose** *Urva brachyura*  
1 Maliau Basin 17.9.
- 8 **Yellow-throated Marten** *Martes flavigula*  
2 Maliau Basin 19.9.
- 9 **Lesser Indo-Malayan Chevrotain** *Tragulus kanchil*  
1 Maliau Basin 16.9.
- 10 **Sambar** *Rusa unicolor*  
15 Maliau Basin 16.9 and 6 Maliau Basin 18.9.
- 11 **Lesser Treeshrew** *Tupaia minor*  
1 Telupid 12.9.
- 12 **Mountain Treeshrew** *Tupaia montana*  
2 Mt Kinabalu NP 9.9.
- 13 **Large Treeshrew** *Tupaia tana*  
1 Telupid 12.9 and 1 Trusmadi 14.9.
- 14 **Malayasian Slow Loris** *Nycticebus coucang*  
1 Maliau Basin 18.9.
- 15 **Long-tailed Macaque** *Macaca fascicularis fascicularis*  
1 en route 11.9 and 2 en route 13.9.

- 16 **Southern Grey Gibbon** *Hylobates muelleri*  
5 heard Borneo Jungle Girl Camp 15.9, 10 heard Borneo Jungle Girl Camp 16.9 and 1 Maliau Basin 18.9.  
Observed 5 days in total.
- 17 **Malayan Porcupine** *Hystrix brachyura*  
1 Maliau Basin 16.9.
- 18 **Thomas's Flying Squirrel** *Aeromys thomasi*  
1 Maliau Basin 16.9 and 4 Maliau Basin 18.9.
- 19 **Kinabalu Squirrel** *Callosciurus baluensis*  
2 Mt Kinabalu NP 8.9.
- 20 **Borneo Black-banded Squirrel** *Callosciurus orestes*  
1 Mt Kinabalu NP 9.9 and 1 Mt Kinabalu NP 10.9.
- 21 **Prevost's Squirrel** *Callosciurus prevostii*  
1 Poring Hot Springs 11.9 and 2 Telupid 12.9.
- 22 **Least Pygmy Squirrel** *Exilisciurus exilis*  
1 Poring Hot Springs 11.9 and 1 Telupid 12.9.
- 23 **Tufted Pygmy Squirrel** *Exilisciurus whiteheadi*  
1 Mt Kinabalu NP 8.9, 1 Mt Kinabalu NP 9.9, 1 Trusmadi 14.9 and 1 Borneo Jungle Girl Camp 15.9.
- 24 **Red Giant Flying Squirrel** *Petaurista petaurista*  
1 Maliau Basin 16.9.
- 25 **Jentink's Squirrel** *Sundasciurus jentinki*  
2 Mt Kinabalu NP 8.9 and 2 Mt Kinabalu NP 9.9.
- 26 **Low's Squirrel** *Sundasciurus lowii*  
3 Telupid 12.9.

## Reptiler:

- 1 **Ornate Earless Agama** *Aphaniotis ornata*  
1 Maliau Basin 19.9.
- 2 **Bornean Horned Lizard** *Harpesaurus borneensis*  
1 Maliau Basin 19.9.
- 3 **Sabah Slender Skink** *Sphenomorphus sabanus*  
1 Telupid 12.9.
- 4 **Water Monitor** *Varanus salvator*  
1 Maliau Basin 17.9 and 2 Maliau Basin 19.9.
- 5 **Dog-toothed Cat Snake** *Boiga cynodon*  
1 Maliau Basin 16.9.
- 6 **Gunung Murud Keelback** *Rhabdophis murudensis* Endemic  
1 Mesialu 10.9.

## Dagfjärilar:

- 1 **Great Mormon** *Papilio memnon*
- 2 **Orange Gull** *Cepora iudith*
- 3 **Wanderer** *Pareronia valeria*
- 4 **Mottled Emigrant** *Catopsilia pyranthe ssp pyranthe*
- 5 **Common Grass Yellow** *Eurema hecabe*
- 6 **Yellow Glossy Tiger** *Parantica aspasia*
- 7 **Large Tree-nymph** *Idea lynceus*
- 8 **Dark-brand Bush Brown** *Mycalesis mineus*
- 9 **Tawny Bush Brown** *Mycalesis anapita ssp anapita*
- 10 **Common Three-ring** *Ypthima pandocus*
- 11 **Malayan Five-ring** *Ypthima horsfieldii*
- 12 **Blue-banded Jungle Glory** *Thaumantis odana ssp cyclops*
- 13 **Malay Cruiser** *Vindula dejone*
- 14 **Clipper** *Parthenos sylvia*
- 15 **Commander** *Moduza procris ssp agnata*
- 16 **Common Sailor** *Neptis hylas*
- 17 **Dingy Sailor** *Neptis omeroda*
- 18 **Malay Viscount** *Tanaecia orphne*
- 19 **Malay Yeoman** *Cirrochroa emalea ssp ravana*
- 20 **Banded Yeoman** *Cupha orissa*
- 21 **Blue Admiral** *Kaniska canace*
- 22 **Great Eggfly** *Hypolimnas bolina*
- 23 **Blue Pansy** *Junonia orithya*
- 24 **Brown Pansy** *Junonia hedonia*
- 25 **Common Red Harlequin** *Paralaxita telesia ssp pistyrus*
- 26 **Royal Assyrian** *Terinos terpander*
- 27 **The Wizard** *Rhinopalpa polynice*
- 28 **Tawny Rajah** *Charaxes bernardus ssp repetitius*
- 29 **Golden-spotted Oakblue** *Arhopala kinabala*
- 30 **Common Cerulean** *Jamides celeno*
- 31 **Lesser Grass Blue** *Zizina otis*
- 32 **Common Line Blue** *Prosotas nora*
- 33 **Cycad Blue** *Chilades pandava*
- 34 **Dark Palm-dart** *Telicota bambusae*